

Mi a teendő súlyos ipari baleset esetén?



FÉNYESLITKE LAKOSSÁGI TÁJÉKOZTATÓ KIADVÁNYA



A KIADVÁNY AZ ÖN TÁJÉKOZTATÁSÁT SZOLGÁLJA

- **a környezetében működő veszélyes anyagokkal foglalkozó üzemekről, vagy a küszöb érték alatti üzemekről**
- **a veszélyes tevékenységekről és a lehetséges súlyos balesetekről,**
- **a bekövetkezett súlyos baleset elleni védekezés szabályairól.**

Készítette:

**Szabolcs-Szatmár-Bereg Megyei Katasztrófavédelmi Igazgatóság,
Kisvárdai Katasztrófavédelmi Kirendeltsége
a Fényeslitkei Polgármesteri Hivatal közreműködésével
a BM Országos Katasztrófavédelmi Főigazgatóság
megbízásából**



TÁJÉKOZTATÓ A SÚLYOS IPARI BALESETEK ELLENI VÉDEKEZÉSRŐL A megelőzés és a védekezés közös érdekünk!

A VESZÉLYEK

A gazdaságban jelen lévő veszélyes anyagok tárolása, feldolgozása, felhasználása magában hordja a súlyos ipari balesetek kialakulásának kockázatát. Szerencsére ilyen súlyos ipari balesetek ritkán fordulnak elő.

MEGELŐZÉS + TÁJÉKOZTATÁS = BIZTONSÁG

Az uniós normákat (Seveso III. Irányelv) rögzítő veszélyes anyagokkal kapcsolatos súlyos ipari balesetek elleni védekezésről szóló katasztrófavédelmi törvény a súlyos ipari balesetek megelőzését és a balesetek káros következményeinek csökkentését célzó intézkedéseket vezetett be hazánkban. A törvény a KATASZTRÓFAVÉDELEM feladatává tette a súlyos ipari balesetek elleni védekezéshez kapcsolódó állami feladatok irányítását és azok ellátásának biztosítását. A katasztrófavédelmi törvény az ipari üzemek vezetői köteletségévé teszi az üzemben jelenlévő veszélyes anyagokkal kapcsolatos kockázatok felmérését, a reálisan feltételezhető súlyos ipari balesetek bekövetkeztekor jelentkező hatások meghatározását, káros következményeinek várható súlyosságát, kiterjedését, a lakosság és a környezet védelmének érdekében a szükséges üzemi megelőző intézkedések megtételét. Ezen információt a veszélyes üzem BIZTONSÁGI JELENTESE tartalmazza. A veszélyes üzem biztonsági jelentése NYILVÁNOS, a helyi polgármesteri hivatalban mindenki számára hozzáférhető.

FONTOS KÖVETELMÉNY, hogy az üzemeltető köteles minden tőle elvárható megtenni a súlyos ipari balesetek megelőzésére, és a kialakult balesetek üzemben belüli hatásainak mérséklésére.

Közös érdekünk, hogy Ön megismerje a környezetében jelenlévő veszélyforrásokat, a mentőerőkkel együtt tudjon működni saját és környezete biztonsága érdekében.

Ezért a jogszabály előírja, hogy : „*A hatóság a veszélyes anyagokkal foglalkozó üzem által veszélyeztetett település polgármesterének közreműködésével tájékoztató kiadványt készít.*

A kiadvány nyilvánosságra hozataláról a polgármester gondoskodik.”

ÁLTALÁNOS TUDNIVALÓK

Veszélyes anyagokkal kapcsolatos baleset esetén gépi vagy kézi SZIRÉNA hangja riasztja a lakosságot.

Amikor a jelzést meghallja:

- munkahelyén vezetője intézkedései alapján cselekedjen;
- ha az utcán közlekedik, a lehető legrövidebb úton menjen haza (ha csak a hatóságtól erre vonatkozóan hangosbemondón keresztül, vagy más módon ellentétes utasítást ne kap)

Ha otthonában tartózkodik a következők szerint cselekedjen!



MIT KELL TENNI, HA SÚLYOS IPARI BALESET TÖRTÉNIK?

A HELYES MAGATARTÁSI SZABÁLYOK

	A baleset bekövetkeztéről szirénajel tájékoztatja.		Menjen a legmagasabban fekvő, a veszélytől ellentétes oldalon lévő helyiségbe!
	Keressen védelmet otthonában vagy más megfelelő helyen!		Kapcsolja be a rádiót és a televíziót, hallgassa a közleményeket!
	Csukja be az ajtókat és az ablakokat!		Ne dohányozzon, kapcsolja ki a gáztűzhelyt és a nyílt lánggal üzemelő készülékeket!
	Kapcsolja ki a szellőző és klímarendszert!		Szellőztessen miután a szirénajel a helyzetet veszélytelennek nyilvánította!

A SZIRÉNAJELEK

RIASZTÁS – 120 másodperces folyamatos emelkedő és mélyülő szirénahang

 2 perces emelkedő és mélyülő szirénahang		<p>Jelentése: VESZÉLY!</p> <p>120 másodpercig tartó, váltakozó hangmagasságú, folyamatos szirénahang jelzi a közvetlen veszélyt.</p> <p>Ekkor el kell hagyni az utcákat, a közterületeket és menedéket kell keresni.</p>
--	--	---

VESZÉLY ELMÚLT – 2 x 30 másodperces folyamatos állandó hang, közte 30 másodperces szünettel

 2 x 30 másodperces folyamatos állandó hang 30 másodperces szünettel		<p>Jelentése: A VESZÉLY ELMÚLT!</p> <p>2 x 30 másodpercig tartó, egyenletes hangmagasságú szirénahang, a jelzések közötti 30 másodperces szünettel, amely jelzi a veszély elmúltát.</p>
---	--	--

A fenti sziréna jelek nem tájékoztatnak a veszély típusáról, a szükséges ellenintézkedésekről, a védekezésre vonatkozó részletes információkról, ezért kiegészítő utasításokat, a rádióból és a televízióból kaphat.

További felvilágosítás az Internetről vagy a katasztrófavédelem honlapjáról www.katasztrofavedelem.hu szerezhető be.



TÁJÉKOZTATÓ
A TELEPÜLÉST VESZÉLYEZTETŐ FELSŐ KÜSZÖBÉRTÉKŰ ÜZEMRŐL ÉS A
LEHETSÉGES SÚLYOS IPARI BALESETEKRŐL

A VESZÉLYES ÜZEM ADATAI



Üzemeltető neve:

Magyar Olaj-és Gázipari Nyilvánosan
Működő Részvénytársaság

Veszélyes ipari üzem (telephely) címe:

4621 Fényeslitke, 157/1 hrsz.

Levelezési cím:

4621 Fényeslitke, Pf.2.

Tevékenységi kör:

Kőolajszállítás

Koordináták:

48.283913,22.094621



A veszélyes ipari üzem tájékoztatásért
felelős személy neve, beosztása,

elérhetősége:

Maklári Dániel

Üzemvezető

+36-45/402-031

A VESZÉLYES TEVÉKENYSÉGEK ÉS JELENLÉVŐ VESZÉLYES ANYAGOK

A szivattyúállomás tevékenysége: Vezetékes kőolajszállítás. A Barátság II. kőolajvezetéken Ukrajna felől érkező kőolaj mennyiségi és minőségi mérése, átvétele, majd ezt követően tárolása, illetve a Barátság II. földfelszín alatti kőolajvezetékben történő továbbszállítása a Tiszaújvárosban és Százhalombattán üzemelő kőolaj finomítókba.

Az üzemben jelenlévő veszélyes anyagok:

SEVESO OSZTÁLY	JELENLÉVŐ MAXIMÁLIS MENNYISÉG [tonna]	FELSŐ KÜSZÖBÉRTÉK [tonna]
Nyers (kőolaj) Nevesített veszélyes anyagok: 34. Kőolajtermékek és alternatív üzemanyagok	Változó	25.000

A súlyos balesetek következtében fellépő káros hatások:

(a) Az emberi egészséget veszélyeztető hatások:

- Hősugárzás;
- Égéstermékek (szén-dioxid (CO₂), szén-monoxid (CO), korom, el nem égett CH gőzök, stb.);
- Robbanás okozta túlnyomás és repeszhatás.

(b) A környezetet veszélyeztető hatások:

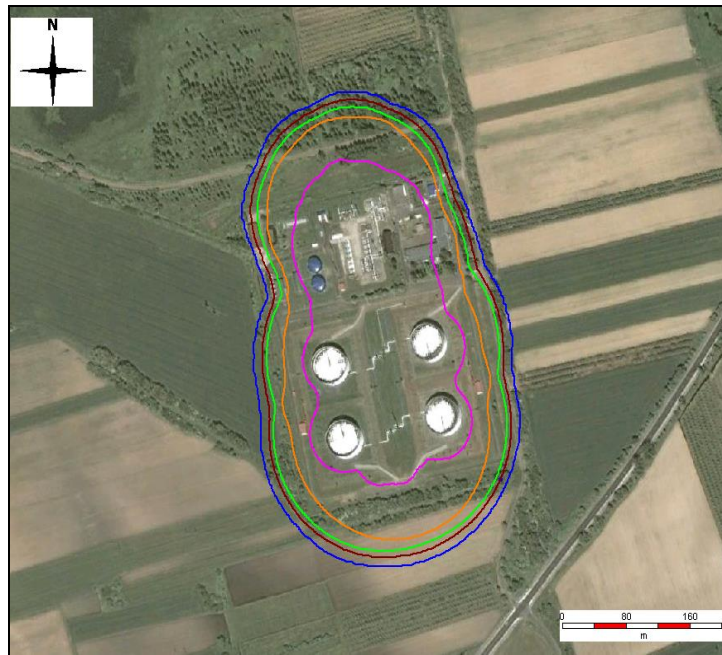
- Épített környezetre veszélyes hatások:
 - Hősugárzás (Hőtranszport);
 - Robbanás okozta túlnyomás és repeszhatás.
- A bioszférát veszélyeztető hatások:
 - A technológia zártságának megszűnése következtében súlyos talaj és talajvíz szennyeződés;
 - Hősugárzás, elenyésző mértékben hővezetés és konvekció;
 - Égéstermékek (itt a tökéletlen égés következtében keletkezett veszélyes anyagokat kell figyelembe venni, úgymint CO₂, CO, korom, el nem égett CH gőzök, stb.).

A BALESET LEHETSÉGES HATÁSAI ÉS AZOK ELHÁRÍTÁSA

A veszélyes anyagokkal kapcsolatos súlyos baleset által való veszélyeztetés értékelése:

A hatóság *a veszélyeztetett területen élő lakosság* veszélyeztetettségének megítélésére elsősorban az egyéni kockázat mértékét veszi alapul. Az elfogadhatóság feltétele:

Elfogadható szintű veszélyeztetettséget jelent, ha a lakóterület olyan övezetben fekszik, ahol veszélyes anyagokkal kapcsolatos súlyos baleset következtében történő halálozás egyéni kockázata nem éri el a 10^{-6} esemény/év értéket.



A Fényeslitke Szivattyúállomás egyéni kockázata

- Egyéni kockázat szintje 1.10^{-5} /év
- Egyéni kockázat szintje 1.10^{-6} /év
- Egyéni kockázat szintje 1.10^{-7} /év
- Egyéni kockázat szintje 1.10^{-8} /év
- Egyéni kockázat szintje 1.10^{-9} /év

Fényeslitke Szivattyúállomás egyéni kockázata elfogadható szintű veszélyeztetettséget jelent. A veszélyes anyagokkal kapcsolatos súlyos baleset következtében történő halálozás egyéni kockázata a lakóterületen (Fényeslitke település) nem éri el a 10^{-6} esemény/év értéket.

Az üzem biztonsági jelentése alapján tehát a MOL Nyrt. Fényeslitkei Szivattyúállomáson egy esetlegesen bekövetkezett baleset hatásai nem érintik Fényeslitke lakosságát.

A KATASZTRÓFAVÉDELLEM ELSŐDLEGESEN BEAVATKOZÓ, MENTÉSBEN RÉSZTVEVŐ TŰZOLTÓ EGYSÉGEI:

– tervezett riasztási fokozat: **V. Kiemelt**

S.sz	Szer, felszerelés	Típus	Riasztási fokozat	Létszám	Távolság km	Von. Idő perc
1.	Kisvárd a/1.	Renault	I.	6	5	7
2.	Kisvárd a/2.	MB2000	I.	4	5	7
3.	Záhony /1.	MB2000	II.	6	17	19
4.	Cigánd /1.	MB2000	II.	4	21	23
5.	Bakta /1.	MB4000	III.	4	34	36
6.	Nyírség /2.	MB4000	IV.	5	49	51
7.	Nyírség /3.	MB2000	IV.	5	49	51
8.	Máté /1.	MB2000	V.	5	52	54

– különleges szerek felsorolása

S.sz	Szer, felszerelés	Típus	Riasztási fokozat	Létszám	Távolság km	Von. Idő perc
1.	Kisvárd a/Vízszállító	Rába Tű3-Tű4	K	1	5	7
2.	Kisvárd a/Létra	Iceco M32L-AS	K	2	5	7
3.	Záhony /Vízszállító	Rába Tű3-Tű4	K	1	17	19
4.	Nyírség /Vízszállító	Renault	K	1	49	51
5.	Szabolcs /KMSZ	Ford	K	2	49	51
6.	Szabolcs /KML	Land Rover	K	3	49	51
7.	Debrecen bázis hab/por	Cserefelépítmény	K	2	102	108

Fényeslitke község polgári védelmi szervezete 74 fővel biztosítja a lakosságvédelmi intézkedések bevezetését és végrehajtását.

A polgári védelmi szervezet felépítése:

1. Települési polgári védelmi parancsnokság: 12 fő
2. Polgári védelmi szervezet egységei:
 - Infokommunikációs egység: 5 fő
 - Lakosságvédelmi egység: 20 fő
 - Egészségügyi egység: 18 fő
 - Műszaki egység: 14 fő
 - Logisztikai egység: 5 fő



TOVÁBBI INFORMÁCIÓK, ELÉRHETŐSÉGEK

TÁJÉKOZTATÓ SZERVEZETEK

BM OKF elektronikus tájékoztató rendszere: www.katasztrofavedelem.hu

Fényeslitke község polgári védelmi riasztó- tel,fax: 45/547-011
tájékoztatórendszere és honlapja: www.fenyesslitke.hu

SEGÉLYHÍVÓSZÁMOK

KÖZPONTI SEGÉLYHÍVÓ: **112**

RENDŐRSÉG: **107** TŰZOLTÓSÁG: **105** MENTŐK: **104**