



Mi a teendő súlyos ipari baleset esetén?



NYÍRTURA TELEPÜLÉS LAKOSSÁGI TÁJÉKOZTATÓ KIADVÁNYA



A KIADVÁNY AZ ÖN TÁJÉKOZTATÁSÁT SZOLGÁLJA:

- a környezetében működő veszélyes anyagokkal foglalkozó üzemekről, vagy a küszöb érték alatti üzemekről
- a veszélyes tevékenységekről és a lehetséges súlyos balesetekről,
- a bekövetkezett súlyos baleset elleni védekezés szabályairól.

Készítette:

**A Nyíregyháza Katasztrófavédelmi Kirendeltsége a
Nyírtura Község polgármesteri hivatal közreműködésével
a BM Országos Katasztrófavédelmi Főigazgatóság
megbízásából**



TÁJÉKOZTATÓ
A SÚLYOS IPARI BALESETEK ELLENI VÉDEKEZÉSRŐL
A megelőzés és a védekezés közös érdekünk!

A VESZÉLYEK

A gazdaságban jelen lévő veszélyes anyagok tárolása, feldolgozása, felhasználása magában hordja a súlyos ipari balesetek kialakulásának kockázatát. Szerencsére ilyen súlyos ipari balesetek ritkán fordulnak elő.

MEGELŐZÉS + TÁJÉKOZTATÁS = BIZTONSÁG

Az uniós normákat (Seveso II. Irányelv) rögzítő veszélyes anyagokkal kapcsolatos súlyos ipari balesetek elleni védekezésről szóló katasztrófavédelmi törvény a súlyos ipari balesetek megelőzését és a balesetek káros következményeinek csökkentését célzó intézkedéseket vezetett be hazánkban. A törvény a KATASZTRÓFAVÉDELEM feladatává tette a súlyos ipari balesetek elleni védekezéshez kapcsolódó állami feladatok irányítását és azok ellátásának biztosítását. A katasztrófavédelmi törvény az ipari üzemek vezetői kötelességévé teszi az üzemben jelenlévő veszélyes anyagokkal kapcsolatos kockázatok felmérését, a reálisan feltételezhető súlyos ipari balesetek bekövetkezésekor jelentkező hatások meghatározását, a lakosság és a környezet védelmének érdekében a szükséges üzemi megelőző intézkedések megtételét. Ezen információt a veszélyes üzem BIZTONSÁGI JELENTÉSE tartalmazza. A veszélyes üzem biztonsági jelentése NYILVÁNOS, a helyi polgármesteri

hivatalban mindenki számára hozzáférhető.

FONTOS KÖVETELMÉNY, hogy az üzemeltető köteles minden tőle elvárható megtenni a súlyos ipari balesetek megelőzésére, és a kialakult balesetek üzemben belüli hatásainak mérséklésére.

Egy bekövetkező váratlan esemény kezelésére a település polgármestere - a hivatásos katasztrófavédelem területi szervével együttműködve – KÜLSŐ VÉDELMI TERVET készít, amely meghatározza a lakosság, az anyagi javak és a környezet védelmével kapcsolatos feladatokat, a végrehajtásukkal összefüggő feltételeket, erőket és eszközöket. Közös érdekünk, hogy Ön megismerje a környezetében jelenlévő veszélyforrásokat, a mentőerőkkel együtt tudjon működni saját és környezete biztonsága érdekében.

Ezért a katasztrófavédelmi törvény a felső küszöbértékű veszélyes üzem elhelyezkedése szerinti település polgármestere részére feladatul írta elő jelen LAKOSSÁGI TÁJÉKOZTATÓ KIADVÁNY kiadását.

ÁLTALÁNOS TUDNIVALÓK

Veszélyes anyagokkal kapcsolatos baleset esetén gépi vagy kézi SZIRÉNA hangja riasztja a lakosságot.

Amikor a jelzést meghallja:

- munkahelyén vezetője intézkedései alapján cselekedjen;
- ha az utcán közlekedik, a lehető legrövidebb úton menjen haza (ha csak a hatóságtól erre vonatkozóan hangosbemondón keresztül, vagy más módon ellentétes utasítást nem kap).



MIT KELL TENNI, HA SÚLYOS IPARI BALESET TÖRTÉNIK?

Ha otthonában tartózkodik a következők szerint cselekedjen!

A HELYES MAGATARTÁSI SZABÁLYOK

	A baleset bekövetkeztéről szirénajel tájékoztatja.		Menjen a legmagasabban fekvő, a veszélytől ellentétes oldalon lévő helyiségbe!
	Keressen védelmet otthonában vagy más megfelelő helyen!		Kapcsolja be a rádiót és a televíziót, hallgassa a közleményeket!
	Csukja be az ajtókat és az ablakokat!		Ne dohányozzon, kapcsolja ki a gáztűzhelyt és a nyílt lánggal üzemelő készülékeket!
	Kapcsolja ki a szellőző és klímarendszert!		Szellőztessen miután a szirénajel a helyzetet veszélytelennek nyilvánította!

A SZIRÉNAJELEK

RIASZTÁS – 120 másodperces folyamatos emelkedő és mélyülő szirénahang

<p>2 perces emelkedő és mélyülő szirénahang</p>	<p>Jelentése: VESZÉLY!</p> <p>120 másodpercig tartó, váltakozó hangmagasságú, folyamatos szirénahang jelzi a közvetlen veszélyt.</p> <p>Ekkor el kell hagyni az utcákat, a közterületeket és menedéket kell keresni.</p>
---	---

VESZÉLY ELMÚLT – 2 x 30 másodperces folyamatos állandó hang, közte 30 másodperces szünettel

<p>2 x 30 másodperces folyamatos állandó hang 30 másodperces szünettel</p>	<p>Jelentése: A VESZÉLY ELMÚLT!</p> <p>2 x 30 másodpercig tartó, egyenletes hangmagasságú szirénahang, a jelzések közötti 30 másodperces szünettel, amely jelzi a veszély elmúltát.</p>
--	--

A fenti sziréna jelek nem tájékoztatnak a veszély típusáról, a szükséges ellenintézkedésekről, a védekezésre vonatkozó részletes információkról, ezért kiegészítő utasításokat, a rádióból és a televízióból kaphat.

További felvilágosítás az Internetről vagy a katasztrófavédelem honlapjáról www.katasztrofavedelem.hu. szerezhető be.



**TÁJÉKOZTATÓ
A TELEPÜLÉST VESZÉLYEZTETŐ KÜSZÖBÉRTÉK ALATTI ÜZEMRŐL ÉS A
LEHETSÉGES SÚLYOS IPARI BALESETEKRŐL**

A VESZÉLYES ÜZEM(EK) ADATAI



A cég neve és címe:

Biohungaricum Kft.
székhelye; 5540 Szarvas, Külterület 030/2

telephely címe; 4532 Nyírtura, Újmajori út 5.

A külső tájékoztatásért felelős személy:

Ulrich Béla hűtőház igazgató:
Telefonszáma: 42-531-500

A Biohungaricum Kft. 4532 Nyírtura, Újmajori út 5. szám alatti, mint veszélyes anyagokkal foglalkozó üzem, a katasztrófavédelemről és a hozzá kapcsolódó egyes törvények módosításáról szóló 2011. évi CXXVIII. törvény IV. Fejezetének hatálya alá tartozó, valamint a veszélyes anyagokkal kapcsolatos súlyos balesetek elleni védekezésről szóló 219/2011. (X. 20.) Korm. rendelet alapján

„küszöbérték alatti”

besorolású veszélyes üzemnek minősül.

A VESZÉLYES TEVÉKENYSÉGEK ÉS JELENLÉVŐ VESZÉLYES ANYAGOK

A veszélyes anyagokkal foglalkozó üzem rendeltetése, fő tevékenysége

A Biohungaricum Kft. Nyírtura Hűtőház gyorsfagyasztott zöldségek és gyümölcsök előállításával és forgalmazásával foglalkozik.

Az üzemben folyó veszélyes tevékenység:

A Telephelyen veszélyes anyagokkal kapcsolatos gyártás nem történik, kémiai folyamatok nem játszódnak le. A Telephelyen a legnagyobb veszélyforrás egyrészt a technológiában jelenlévő ammónia, amely a hűtőrendszer működését biztosítja, másrészt a propán-bután tartályok.

Üzemen belül előforduló veszélyes anyag:

A telephelyen 5 db 5 m³ tartályban propán-bután tartályban és a zárt rendszerben, ammónia tartályban és zárt rendszerben, nátrium-hipoklorit IBC-ben, valamint fáradt olaj hordóban fordulhat elő.

A veszélyes anyagok elhelyezkedése, mennyisége

A telephelyen nagyobb mennyiségben – több mint 500 kg – az alábbi anyagok lehetnek jelen:

1. *Ammónia*
2. *Nátrium-hipoklorit oldat*

Az üzemben jelenlévő veszélyes anyag tulajdonsága:

Ammónia

Fizikai tulajdonságok:

Szintelen, sűrített, cseppfolyósított gáz, szúrós szagú. A gáz a levegőnél könnyebb.

Forráspont: -33 °C

Relatív sűrűség (víz = 1): 0,7

Oldékonyság vízben 20 °C: 54 g/100ml

Relatív sűrűség (levegő = 1): 0,59

Öngyulladás hőmérséklet: 651 °C

Robbanási határok, térf% levegőben: 15 – 28

R mondat: 10-23-34-50

Nátrium-hipoklorit oldat

Folyadék halmazállapotú, sárga jellemzően klór szagú.

Olvadáspont: 28,9 °C

Lobbanáspont: 111 °C felett

Gőznyomás: 2,5 kPa (20°C).

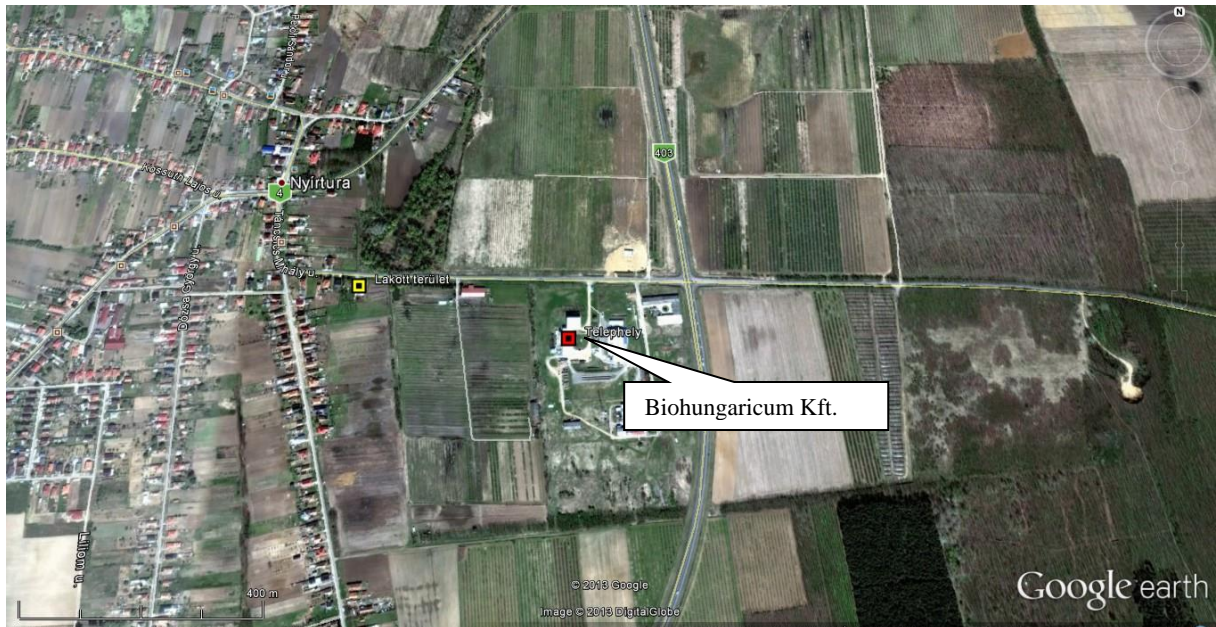
Relatív sűrűség: 1,300

Viszkozitás (mPa s): 6.4

R mondat: 31-34-37-50

AZ ESETLEGES SÚLYOS IPARI BALESETEK SORÁN KIALAKULÓ EGÉSZSÉG-, ESETLEG KÖRNYEZETKÁROSÍTÓ HATÁSOK.

A veszélyes ipari üzem (telephely) térképi megjelenítése.



Az ammónia egészségkárosító hatásának bemutatása:

Az ammónia szúrós, kellemetlen szagú, a vegyiparban használatos gáz. A nyálkahártyákon való nedvességgel együtt ammónium-hidroxiddá (szalmiákszesszé), erős lúggá alakul, és a szövetek elfolyósodását okozza.

A mérgezés tünetei enyhe esetben ingerköhögés, nehézlégzés, orrfolyás, nyáladás, könnyezés, nagyobb töménységben fullasztó köhögés, mellkasi fájdalom, véres köpet, a gége záróizmának görcse, illetve gégevizényő.

Súlyos esetben az azonnal kialakuló hörgőgörcs és a gége záróizmának görcse percekben belül fulladásos halálhoz vezet.

A Biohungaricum Kft. veszélyeztető hatása

Ammónia tartálykocsi katasztrofális törése

Hatás megnevezése	Kimenekítési zóna		Tájékoztatási zóna	
Mérgezés	1%-os halálozás indoor esetben (épületben belül tartózkodókra)	350 m	1%-os halálozás outdoor esetben (szabadban tartózkodókra)	480 m



Az eredmények azt mutatják, hogy az Biohungaricum Kft. működéséből a lakosság számára az 1%-os halálozás az épületben tartózkodókra vonatkozóan veszélyeztetettség nem jelentkezik, viszont az 1%-os halálozás a szabadban tartózkodókra vonatkozóan 480 méter sugarú zónában jelent veszélyeztetettséget, mely a település Táncsics utcai területét érinti.

A VESZÉLYES ÜZEM VESZÉLYHELYZETI TEVÉKENYSÉGE:

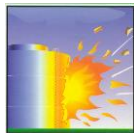
Az üzemben bekövetkezett súlyos üzemi baleset esetén a BIOHUNGARICUM KFT. dolgozói vesznek részt. Üzemzavar-Elhárítási Szabályzata, Tűzvédelmi Szabályzat, a SKET és a Külső Védelmi Terv alapján végzik a kárelhárítási munkákat.

A mentés vezetője a hűtőház igazgatója, akadályoztatása esetén a helyettese.

Az üzem vezetői és a dolgozói mindent megtesznek azért, hogy beavatkozásukkal megakadályozzák a katasztrófa helyzet kialakulását.

Ha a veszélyhelyzet egyszerű beavatkozással nem szüntethető meg, és a kiszabaduló ammónia váratlan esemény miatt bekövetkezik, a mentésvezető elrendeli a tűzveszély vagy tűzriadó alkalmazását és a kárelhárításban résztvevő szervek riasztását, tájékoztatását.

A riasztást követően végrehajtásra kerül a tűzoltóságok MT és a TMMT szerinti riasztása, illetőleg egyéb, az esemény felszámolásához elsődlegesen szükséges szervek (Városi Rendőrkapitányság, Mentőszolgálat, Megyei Katasztrófavédelmi Igazgatóság főügyeletének, Sz.-Sz.-B. Megyei Kormányhivatal Nyíregyházi Járási Hivatal Járási Népegészségügyi Intézet és Nyírtura Polgármesterének) értesítése, akik döntenek a további mentőerők (polgári védelmi szervezetek, közmű vállalatok és egyéb, a későbbiekben együttműködőként tervezett szervezet riasztásáról. A sérültek ellátását, elsősegélynyújtását egészségügyi szakemberek, valamint a Nyíregyházi polgári védelmi szervezetekbe beosztottak végzik.



TÁJÉKOZTATÓ A TELEPÜLÉS KÜLSŐ VÉDELMI TERVÉRŐL

A KÜLSŐ VÉDELMI TERV RÖVID ÖSSZEFOGLALÁSA

A polgármester a Szabolcs-Szatmár-Bereg Megyei Katasztrófavédelmi Igazgatósággal együttműködve, az üzem által kidolgozott Súlyos Káresemény Elhárítási Terv alapján, Külső Védelmi Tervet dolgozott ki. A Külső Védelmi Terv „a katasztrófavédelemről és a hozzá kapcsolódó egyes törvények módosításáról szóló 2011. évi CXXVIII. törvény IV. Fejezetének hatálya alá tartozó, valamint a veszélyes anyagokkal kapcsolatos súlyos balesetek elleni védekezésről szóló 219/2011. (X. 20.) Korm. rendeletben foglaltak alapján készült.

A Külső Védelmi Terv a település lakosságának mentése, az anyagi javakban, a környezetben bekövetkező károk enyhítése érdekében végrehajtandó rendszabályok bevezetésére, a végrehajtó szervezetre, a vezetésre, az adatszolgáltatásra vonatkozó intézkedéseket tartalmazza.

A LAKOSSÁGVÉDELEM MÓDSZEREI

Védekezési feladatok:

- A lakosság riasztása, tájékoztatása a kialakult helyzetről.
- A védekezést irányító szervezet megalakítása, működtetése.
- Intézkedés kiadása a lakosság védelmére.
- Kárelhárítási feladatok végzése (területzárás, sérültek mentése, közművek helyreállítása)
- Utómunkálatok elvégzése (infrastruktúra helyreállítása, romeltakarítás, stb..)
- Helyreállítás, újjáépítés.

A BIOHUNGARICUM KFT. területén bekövetkezett balesetnél elsődlegesen az elzárkóztatást alkalmazzuk. A lakosság elzárkóztatását lakásonként a környezettel legkevésbé érintkező helyiségben kell megvalósítani. Riasztás esetén a lakóingatlant a lakosok előzetesen részükre eljuttatott tájékoztatók alapján használják. Az elzárkóztatás ideje alatt a tájékoztatás az érintettek számára, az országos helyi média útján történik.

A bekövetkezett események során megsérültek ellátására egészségügyi pont felállítására kerül sor.

Veszélyhelyzet bekövetkezésekor:

1.) A lakosság riasztása motoros szirénával, tájékoztatása hangosbeszélőkön, illetve elektronikus lakossági riasztó-tájékoztató eszközökön keresztül, a polgármester utasítására történik.

A riasztás és tájékoztatás történhet a kiérkező rendőr járőr által hangosbeszélővel és személyes közlésben is. A lakosság riasztásához és tájékoztatásához fel kell használni a településen található sükségriasztásra alkalmas eszközöket (pl. hangosbeszélő stb.)

Az azonnali tájékoztatási feladatok a rendőrség, a hosszabb távú tájékoztatási feladatok, a helyi és országos elektronikus média útján történhetnek meg.

Amennyiben elektromos eszköz a riasztásra nem használható, a településen lévő harang félreverésével, illetve gépjárművekre szerelt hangszóró segítségével fogják a lakosság figyelmét felkelteni.

A riasztást követő magatartási szabályok:

- Aki gépjárművel közlekedik, a gépjárművet biztonságosan állítsa le úgy, hogy az ne képezzen forgalmi akadályt!
- Az épületek nyílászáróit zárják be, a szellőztető berendezéseket kapcsolják ki!
- Nyílt láng használatával vagy szikraképződéssel járó tevékenységet szüntessék meg!
- A lakásokat áramtalanítsák!
- Robbanás bekövetkezésekor védekezzenek a lehulló tárgyak, a repülő üvegszilánkok ellen! Amennyiben detonáció hangjának gyanúja merül fel, húzódjanak el az ablakoktól, illetve az üvegfelületek közeléből!
- Keressenek védelmet az épület szilárd belső helyiségeiben!
- Kerüljék a dőlésveszélyes tárgyak közelségét!
- Figyeljék a polgármester, a katasztrófavédelem és a rendőrség hangszórós közleményeit!
- Sükség esetén az országos és helyi médiák közreműködésével is tájékoztatjuk a kialakult helyzetről a lakosságot!
- Készüljenek fel a lakásaik elhagyására!
- A munkahelyen dolgozók illetve intézményekben tartózkodók a vezetők utasításai szerint tevékenykedjenek!
- Lehetőség szerint kísérjék figyelemmel, hogy a szomszédjaik és a közelükben tartózkodók a közleményeket, felhívásokat meghallották-e!

A polgármester az üzemtől kapott tájékoztatás alapján dönt arról, hogy a lakosság védelme érdekében milyen lakosságvédelmi intézkedéseket rendel el.

Sérültek mentése:

A sérültek elsősegélyben részesítését a házi orvos végzi, majd intézkedik a súlyosabb sérültek elhelyezésére. A beteg, gondozásra szoruló személyeket az Országos Mentőszolgálat nyíregyházi mentőállomás dolgozói a rendszeresített gépjárművekkel szállítják el a kijelölt gondozási intézményekbe és befogadási helyekre.

Elzárkóztatás:

Magatartási szabályok elzárkóztatás elrendelése esetén:

- Az utcán tartózkodók a legrövidebb úton menjenek haza (vagy valamelyik közeli közintézménybe).
- Az otthon tartózkodók a nyílászárókat csukják be, a szellőző részeket ruhával tömjék be. Léghűtő, egyéb szellőző berendezéseiket kapcsolják ki.
- Azokat a járókelőket, akiknek nincs hová menniük, átmenetileg fogadják be.
- Amíg arra engedélyt nem kapnak, otthonaikat a saját érdekükben ne hagyják el.

A hermetizált helyiség kialakításának fontosabb szempontjai:

- a helyiség lehetőleg az épület védettebb oldalán legyen,
- minél kevesebb és kisebb nyílászáró legyen benne, ha megoldható természetes fényt is kapjon,
- az ablakok réseit vastagabb fólia vagy széles ragasztószalag segítségével le kell ragasztani, a léghűtő berendezés szellőzőnyílásaival együtt,
- az ajtó belső oldalára szintén fóliafüggönnyel kell ragasztani, az ajtó alatti rést nedves ruhákkal el kell tömíteni,
- a helyiségben a bent tartózkodók számára legyen elegendő élelmiszer, ivóvíz, megfelelő ruházat, nélkülözhetetlen gyógyszerek, zseblámpa,
- teleppel működő rádiókészülék esetleg televízió.

Kimenekítés:

A kimenekítésre akkor kerülhet sor, amikor az elzárkóztatást az arra illetékes vezető döntése nem tartja biztonságosnak, illetve az elzárkóztatott lakosság egészségi állapota indokoltá teszi, ha a mérgezőanyag maradandósága a 12 órát várhatóan meghaladja.

Az elzárkóztatott lakosság esetleges kimenekítése csak egyéni védelem alkalmazása mellett kerülhet végrehajtásra.

Amennyiben az otthonaik elhagyása szükségessé válik mi az, amit feltétlenül vigyenek magukkal.

Személyi „túlélő csomag” tartalma:

- személyi okmányok, készpénz, bankkártya
- 2-3 napra elegendő élelem, legalább 1 liter ivóvíz
- az évszaknak megfelelő ruházat, lábbeli, váltás fehérnemű,
- tisztálkodási eszközök
- rendszeresen használt gyógyszerek
- takaró (hálózsák)
- hordozható rádió

A túlélő csomag tömege lehetőleg ne haladja meg a 20 kg-ot!

A lakásból való távozáskor kapcsolják ki, illetve zárják el a villany, víz és gázvezetékeket és oltás el a kályhában, kazánban a tüzet.

A mozgásképtelen beteg családtagot (amennyiben nem tudják elvinni) a gyülekezési helyen be kell jelenteni, egy visszamaradó családtag felügyelete mellett meg kell várni, amíg elszállításukról a hatóság intézkedik.

Esetleges kitelepítés elrendelése esetén a hatóság az alábbi **gyülekezési helyet** jelölte ki:

Gyülekezési hely: Nyírtura, Táncsics Mihály utca vége

Elhelyezés: Móra Ferenc Általános Iskola (Nyírtura, Arany János utca 19.)

Elhelyezés (kimenekítés, kitelepítés esetén): A település kitelepítési-befogadási terve alapján történik.

Legyenek nyugodtak! A hátrahagyott értékek őrzéséről a hatóságok gondoskodnak.

Helyreállítás: A baleset során keletkezett épületkárok bejelentése, nyilvántartásba vétele a polgármesteri hivatalban történik.

A lakosság védelme érdekében hozott intézkedésekért a polgármester a felelős. A polgármester irányítja helyi szinten a polgári védelmi feladatok ellátását.

Védekezésben résztvevő szervezetek:

A lakosság védelme érdekében hozott intézkedésekért a polgármester a felelős. A polgármester irányítja a polgári védelmi feladatok ellátását. A védekezés irányítására irányító törzset hoz létre.

A keletkezett tüzek eloltására, műszaki mentések végrehajtására bevonásra kerül 11 tűzoltógépjármű, 53 fő tűzoltóval. A polgári védelmi szervezetek közül a lakosságvédelmi- és Műszaki Egységek.

A rendelkezésre álló erők, eszközök a jelentkező feladatok végrehajtására megfelelőek.

Védekezésben résztvevő szervezetek:

- | | | |
|---|---------------|--------|
| - Sz-Sz.-B. Megyei Katasztrófavédelmi Igazgatóság | ☎: 42/594-609 | ☎: 105 |
| - Nyíregyháza Katasztrófavédelmi Kirendeltség | ☎: 42/404-444 | |
| - Nyíregyháza Hivatásos Tűzoltóparancsnokság | ☎: 42/404-444 | |
| - Nyíregyházi Városi Rendőrkapitányság | ☎: 42/524-600 | ☎: 107 |
| - Országos Mentőszolgálat | | ☎: 104 |



TOVÁBBI INFORMÁCIÓK, ELÉRHETŐSÉGEK

TÁJÉKOZTATÓ SZERVEZETEK

BM OKF elektronikus tájékoztató rendszere:

www.katasztofavedelem.hu

SEGÉLYHÍVÓSZÁMOK

KÖZPONTI SEGÉLYHÍVÓ: **112**

RENDŐRSÉG: **107** TŰZOLTÓSÁG: **105** MENTŐK: **104**