



# Mi a teendő súlyos ipari baleset esetén?



ZÁHONY VÁROS

LAKOSSÁGI TÁJÉKOZTATÓ KIADVÁNYA



## A KIADVÁNY AZ ÖN TÁJÉKOZTATÁSÁT SZOLGÁLJA:

- a környezetében működő veszélyes anyagokkal foglalkozó üzemekről,
- a veszélyes tevékenységekről és a lehetséges súlyos balesetekről,
- a bekövetkezett súlyos baleset elleni védekezés szabályairól.

Készítette:

**Szabolcs-Szatmár-Bereg Megyei Katasztrófavédelmi Igazgatóság**  
**Kisvárdai Katasztrófavédelmi Kirendeltség**  
a Záhonyi polgármesteri hivatal közreműködésével  
a BM Országos Katasztrófavédelmi Főigazgatóság  
megbízásából



**TÁJÉKOZTATÓ**  
**A SÚLYOS IPARI BALESETEK ELLENI VÉDEKEZÉSRŐL**  
 A megelőzés és a védekezés közös érdekünk!

## A VESZÉLYEK

A gazdaságban jelen lévő veszélyes anyagok tárolása, feldolgozása, felhasználása magában hordja a súlyos ipari balesetek kialakulásának kockázatát. Szerencsére ilyen súlyos balesetek ritkán fordulnak elő.

## MEGELŐZÉS + TÁJÉKOZTATÁS = BIZTONSÁG

Az uniós normákat (Seveso III. Irányelv) rögzítő veszélyes anyagokkal kapcsolatos súlyos balesetek elleni védekezésről szóló katasztrófavédelmi törvény a súlyos ipari balesetek megelőzését és a balesetek káros következményeinek csökkentését célzó intézkedéseket vezetett be hazánkban. A törvény a KATASZTRÓFAVÉDELEM feladatává tette a súlyos balesetek elleni védekezéshez kapcsolódó állami feladatok irányítását és azok ellátásának biztosítását.

A katasztrófavédelmi törvény az ipari üzemek vezetői köteletségévé teszi az üzemben jelenlévő veszélyes anyagokkal kapcsolatos kockázatok felmérését, a reálisan feltételezhető súlyos balesetek bekövetkeztekor jelentkező hatások meghatározását, a lakosság és a környezet védelmének érdekében a szükséges üzemi megelőző intézkedések megtételét. Ezen információt a veszélyes üzem BIZTONSÁGI JELENTÉSE tartalmazza. A veszélyes üzem biztonsági jelentése NYILVÁNOS, a Városházán mindenki számára hozzáférhető.

**FONTOS KÖVETELMÉNY, hogy az üzemeltető köteles minden tőle elvárható megtenni a súlyos balesetek megelőzésére, és a kialakult balesetek üzemben belüli hatásainak mérséklésére.**

Egy bekövetkező váratlan esemény kezelésére a település polgármestere – a hivatásos katasztrófavédelem helyi szervével együttműködve – KÜLSŐ VEDELMI TERVET készít, amely meghatározza a lakosság, az anyagi javak és a környezet védelmével kapcsolatos feladatokat, a végrehajtásukkal összefüggő feltételeket, erőket és eszközöket.

Közös érdekünk, hogy Ön megismerje a környezetében jelenlévő veszélyforrásokat, a mentőerőkkel együtt tudjon működni saját és környezete biztonsága érdekében.

Ezért a jogszabály előírja, hogy *„A hatóság a veszélyes anyagokkal foglalkozó üzem által veszélyeztetett település polgármesterének közreműködésével tájékoztató kiadványt készít.*

*A kiadvány nyilvánosságra hozataláról a polgármester gondoskodik.”*

## ÁLTALÁNOS TUDNIVALÓK!

A veszélyes anyagokkal kapcsolatos baleset esetén motoros sziréna hangja riasztja a lakosságot.


Amikor a jelzést meghallja:

- munkahelyén vezetője intézkedései alapján cselekedjen,
- ha az utcán közlekedik, a lehető legrövidebb úton menjen haza (ha csak a hatóságtól erre vonatkozóan hangosbemondón keresztül, vagy más módon ellentétes utasítást nem kap).





## MIT KELL TENNI, HA SÚLYOS IPARI BALESET TÖRTÉNIK?

### Ha otthonában tartózkodik a következők szerint cselekedjen! A HELYES MAGATARTÁSI SZABÁLYOK



	A baleset bekövetkeztéről szirénajel tájékoztatja.		Menjen a legmagasabban fekvő, a veszélytől ellentétes oldalon lévő helyiségbe!
	Keressen védelmet otthonában vagy más megfelelő helyen!		Kapcsolja be a rádiót és a televíziót, hallgassa a közleményeket!
	Csukja be az ajtókat és az ablakokat!		Ne dohányozzon, kapcsolja ki a gáztűzhelyt és a nyílt lánggal üzemelő készülékeket!
	Kapcsolja ki a szellőző és klímarendszert!		Szellőztessen miután a szirénajel a helyzetet veszélytelennek nyilvánította!

### A SZIRÉNAJELEK

#### RIASZTÁS – 120 másodperces folyamatos emelkedő és mélyülő szirénahang

 <p>2 perces emelkedő és mélyülő szirénahang</p>		<p><b>Jelentése: VESZÉLY!</b></p> <p>120 másodpercig tartó, váltakozó hangmagasságú, folyamatos szirénahang jelzi a közvetlen veszélyt.</p> <p>Ekkor el kell hagyni az utcákat, a közterületeket és menedéket kell keresni.</p>
---	---	---

#### VESZÉLY ELMÚLT – 2 x 30 másodperces folyamatos állandó hang, közte 30 másodperces szünettel

 <p>2 x 30 másodperces folyamatos állandó hang 30 másodperces szünettel</p>		<p><b>Jelentése: A VESZÉLY ELMÚLT!</b></p> <p>2 x 30 másodpercig tartó, egyenletes hangmagasságú szirénahang, a jelzések közötti 30 másodperces szünettel, amely jelzi a veszély elmúltát.</p>
--	---	--

A fenti sziréna jelek nem tájékoztatnak a veszély típusáról, a szükséges ellenintézkedésekről, a védekezésre vonatkozó részletes információkról, ezért kiegészítő utasításokat rádióból és televízióból kaphatnak, valamint a stabil és mobil hangosító eszközökön keresztül történik a tájékoztatás.

További felvilágosítás az Internetről vagy a katasztrófavédelem honlapjáról [www.katasztrofavedelem.hu](http://www.katasztrofavedelem.hu) szerezhető be.



**TÁJÉKOZTATÓ**  
**A TELEPÜLÉST VESZÉLYEZTETŐ ÜZEMRŐL ÉS A LEHETSÉGES SÚLYOS**  
**IPARI BALESETEKRŐL**

**A VESZÉLYES ÜZEM ADATAI**

	<p><b>A cég neve és címe:</b> Kelet-Trans 2000 Kft.: 4625. Záhony, Széchenyi u. 5.</p> <p><b>A telephely neve és címe:</b> Kelet-Trans 2000 Kft. 4625. Záhony külterület (hrs. 071/12, 048/39, 048/24)</p> <p><b>A külső tájékoztatásért felelős személy:</b> Soltész László ügyvezető igazgató</p> <p><b>☎: 45/426-653</b></p> <p><i>Az üzem a 219/2011. (X. 20.) Korm. rendelet alapján, felső küszöbértékű veszélyes anyagokkal foglalkozó üzem</i></p>
---	--

**A VESZÉLYES TEVÉKENYSÉGEK ÉS JELENLÉVŐ VESZÉLYES ANYAGOK**

SEVESO OSZTÁLY	JELENLÉVŐ MAXIMÁLIS MENNYISÉG [tonna]	FELSŐ KÜSZÖBÉRTÉK [tonna]
Nevesített veszélyes anyagok: 2. Ammónium-nitrát (H272) (ammónium-nitrát, ammónium-nitrát alapú műtrágya)	változó	5.000

Az üzemben folyó veszélyes tevékenység:

A Kelet-Trans 2000 Kft. tevékenységi körében főként a záhonyi logisztikai szolgáltatások, szállítás, szállítmányozás, raktározás és faipari logisztikai és gyártási szolgáltatás tartoznak. Speciális tevékenységének egyik az ömlesztett áruk konténerizálása.

A létesítmény alaprendeltetése a különböző anyagok raktári tárolása, az áruk ki- és beszállítása.

A veszélyes tevékenység tulajdonképpen különböző műtrágyák fogadására, tárolására és továbbítására terjed ki.

Jelenlévő veszélyes anyag: ammónium-nitrát.

A veszélyes anyagok tulajdonságai: Az ammónium-nitrát: szilárd halmazállapotú (legfeljebb 6 mm átmérőjű szemcsék), fehér-szürkés v. barnás színű,

Tűzveszélyességi osztály: E

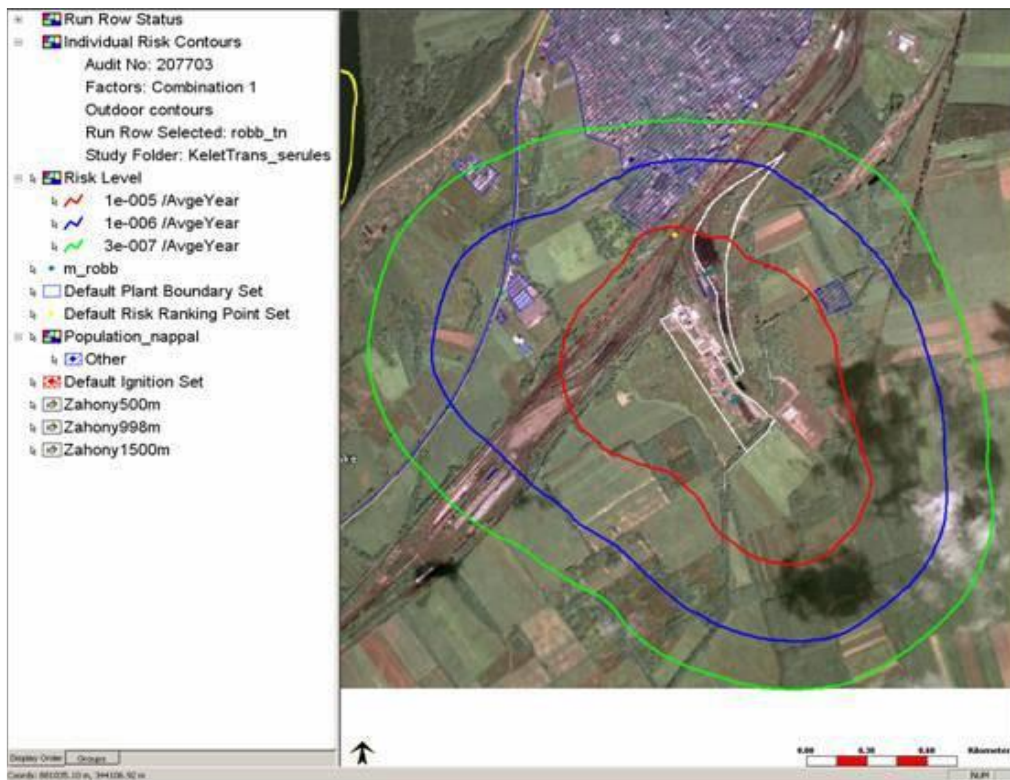
Tűz vagy hő hatására 130 C° (170 C°) fölötti hőmérsékleten minden ammónium-nitrát tartalmú műtrágya lassan elbomlik, közben egészségre ártalmas gázok keletkeznek. Az összetett műtrágyák némelyikének bomlása a gyújtóforrás eltávolítása után önmagában is folytatódhat (felizzás, „szivarégés” következtében). A szilárd vagy folyékony éghető anyagokkal (pl. gázolajjal) szennyezett ammónium-nitrát tartalmú műtrágyák detonáció (iniciálás) hatására robbanóképessé válhatnak.

Minden ammónium-nitrát tartalmú műtrágya sűrűsége nagyobb a vizénél és lesüllyed benne. A vízben – legalább részben – lassan oldódnak.

A műtrágyák felizzásakor („szivarégés”) nagy mennyiségű forró gáz képződik. Ez nagyrészt vízgőzből áll és rendkívül mérgező nitrózus gázokat (nitrogén-monoxidot és nitrogén-dioxidot), valamint esetenként klórt és hidrogén-kloridot tartalmaz. A gázok belélegzése után több óra múlva tüdő ödéma alakul ki. Vigyázat, a kezdeti mérgezőkép alapján sokszor nem lehet megállapítani a mérgezés súlyosságát! Ezért a gőz belélegzése után mindene esetben orvosi vizsgálatra van szükség. Tünetek: köhögés, légszomj.



## A BALESET LEHETSÉGES HATÁSAI ÉS AZOK ELHÁRÍTÁSA



### Veszélyeztető hatások a Kelet-Trans 2000 Kft. záhonyi telephelye körül (mérgező hatás és robbanás együtt).

Az esetleges súlyos ipari baleset során kialakuló egészség-, esetleges környezetkárosító hatások:

#### Személyi sérülésekkel:

Záhony lakosainál az érintett településrészen (Baross G. u., Arany J. u., Vasút út), valamint a vasúti és közúti közlekedésben résztvevő utasok kell számolni. Lakosságvédelmi intézkedés bevezetése esetén kb. 1710 fő.

A bekövetkezett robbanás lökéshulláma hosszabb-rövidebb ideig tartó, esetleg tartós halláskárosodást okozhat. A robbanás repeszei okozhatnak sérüléseket, melyek jellege vágások, mechanikai sérülések.

#### Az elzárkóztatás:

A kiáramló mérgező gázfelhő keletkezése esetén az érintett területen élőket és az ipari létesítmények területén tartózkodó személyek felé intézkedni kell, hogy saját ingatlanjaikban, az üzem területén található létesítményekben zárkózzanak el.

#### Építménykárok:

A robbanás lökéshulláma elérheti a lakóépületeket, jelentős részük megsérülhet. A veszélyességi övezetben lévő MÁV üzemi és más közlekedési eszközökben (Vasút, közút) épületekben, eszközökben, berendezésekben is komoly károk keletkeznek.

A veszélyes üzem veszélyhelyzeti tevékenysége, és az elhárításban érintett felelős személyes, szervezetek, azok felkészültsége és felszereltsége:

Az üzem, a területén bekövetkezett rendkívüli eseményeknél a kár (emberélet, anyagi érték) lehető legkisebb mértékre történő korlátozása, az alapvető feladat a tűz vagy robbanás megakadályozása, a szikrát okozó tevékenység kizárása tüzek esetén a feladat a mielőbbi tűzoltás.

Az elhárítási tevékenység elsődleges irányítója: Ügyvezető, Főmérnök, Termelésvezető

Ha az üzemi baleset egyszerű beavatkozással nem szüntethető meg, és az ammóniumnitrát égése, robbanása bekövetkezik, a mentésvezető elrendeli a kárelhárításban résztvevő szervek riasztását.

A védekezésben részt vevő üzemi dolgozók a védekezésre megfelelően kiképzett szakemberek, akik a riasztást követően a bekövetkezett események helyszínén aktívan be tudnak kapcsolódni a mentésbe. Technikai felszereltségük az üzem területén bekövetkezett balesetek elhárítására alkalmas.

## **AZ ÜZEMELTETŐK NYILATKOZATA A SÚLYOS BALESETEK MEGELŐZÉSÉRE**

Az ipari balesetek megelőzése.

Minden bekövetkezett baleset, sérülés és baleset kivizsgálása.

Olyan üzemzavar-elhárítási szervezet működtetése, amelyek segítségével az üzem területén vagy azon kívül a tevékenységgel összefüggő veszélyes helyzeteken úrrá tud lenni.

Egészséget nem károsító foglalkoztatás és higiéné biztosítása.

Tüzek megelőzése és felkészülés a tüzek hatékony oltására.

Környezet védelme.

Üzem tevékenységének olyan irányú befolyásolása, hogy az megfeleljen a mindenkor hatályos biztonsági rendelkezéseknek, ill. a jó ipari gyakorlatnak.



## **TÁJÉKOZTATÓ A TELEPÜLÉS KÜLSŐ VÉDELMI TERVÉRŐL**

### **A KÜLSŐ VÉDELMI TERV RÖVID ÖSSZEFOGLALÁSA**

A Külső Védelmi Terv a település lakosságának mentése, az anyagi javakban, a környezetben bekövetkező károk enyhítése érdekében végrehajtandó rendszabályok bevezetésére, a végrehajtó szervezetre, a vezetésre, az adatszolgáltatásra vonatkozó intézkedéseket tartalmazó terv.

Tartalmazza: A veszélyes anyagokkal kapcsolatos súlyos balesetek elleni védekezés és a káros hatások csökkentésére irányuló tevékenységeket, a kialakuló helyzetek leírását, a védekezéssel kapcsolatos feladatokat, a védekezésbe bevont szervezeteket, erőket, eszközöket, a lakosság és anyagi javak védelmi érdekében hozott intézkedéseket, a védekezés irányítását, valamint a lakosság tájékoztatásának feladatait.

A bekövetkezett üzemi baleset során veszélyes anyag kerül a levegőbe (ammóniumnitrát).

Üzem által közvetlenül veszélyeztetett lakosság (Baross G. u., Arany J. u., Vasút út.): kb. 1200 fő.

### **A KATASZTRÓFAVÉDELEM ELSŐDLEGESEN BEAVATKOZÓ, MENTÉSBEN RÉSZTVEVŐ TŰZOLTÓ EGYSÉGEI:**

S.sz	Szer, felszerelés	Típus	Riasztási fokozat	Létszám	Távolság km	Von. Idő perc
1.	<b>Záhony/1.</b>	<b>MB2000</b>	<b>I.</b>	<b>6</b>	<b>7</b>	<b>9</b>
2.	<b>Kisvárda/1.</b>	<b>Renault</b>	<b>I.</b>	<b>6</b>	<b>21</b>	<b>23</b>
3.	<b>Kisvárda/2.</b>	<b>MB2000</b>	<b>II.</b>	<b>4</b>	<b>21</b>	<b>23</b>
4.	<b>Cigánd/1.</b>	<b>MB2000</b>	<b>II.</b>	<b>4</b>	<b>37</b>	<b>39</b>
5.	<b>Bakta/1.</b>	<b>MB2000</b>	<b>III.</b>	<b>4</b>	<b>50</b>	<b>52</b>
6.	<b>Máté/1.</b>	<b>MB4000</b>	<b>IV.</b>	<b>5</b>	<b>62</b>	<b>64</b>

7.	<b>Máté/2.</b>	<b>MB2000</b>	<b>IV.</b>	<b>4</b>	<b>62</b>	<b>64</b>
7.	<b>Nyírség/2.</b>	<b>MB4000</b>	<b>IV.</b>	<b>5</b>	<b>66</b>	<b>68</b>
8.	<b>Nyírség/3.</b>	<b>MB4000</b>	<b>V.</b>	<b>5</b>	<b>66</b>	<b>68</b>

- **KÜLÖNLEGES SZEREK:**

S.sz	Szer, felszerelés	Típus	Riasztási fokozat	Létszám	Távolság km	Von. Idő perc
1.	<b>Záhony/Vízszállító</b>	<b>Rába Tű3-Tű4</b>	<b>K</b>	<b>1</b>	<b>7</b>	<b>9</b>
2.	<b>Kisvárda/Vízszállító</b>	<b>Rába Tű3-Tű4</b>	<b>K</b>	<b>1</b>	<b>21</b>	<b>23</b>
3.	<b>Szabolcs/KMSZ</b>	<b>Ford</b>	<b>K</b>	<b>2</b>	<b>66</b>	<b>68</b>
4.	<b>Szabolcs/KML</b>	<b>Land Rover</b>	<b>K</b>	<b>3</b>	<b>66</b>	<b>68</b>

A védekezésbe bevonható települési polgári védelmi szervezetek:

Települési polgári védelmi parancsnokság	10 fő
Infokommunikációs egység	8 fő
Lakosságvédelmi egység	15 fő
Egészségügyi egység	11 fő

## **LAKOSSÁGVÉDELEM MÓDSZEREI**

**Védekezési feladatok:**

- A lakosság riasztása, tájékoztatása a kialakult helyzetről.
- A védekezést irányító szervezet megalakítása, működtetése.
- Intézkedés kiadása a lakosság védelmére.
- Kárelhárítási feladatok végzése (területzárás, sérültek mentése, közművek helyreállítása)
- Utómunkálatok elvégzése (infrastruktúra helyreállítása, romeltakarítás, stb..)
- Helyreállítás, újjáépítés.

**Veszélyhelyzet bekövetkeztekor:**

- 1.) A lakosság riasztása motoros szirénával, tájékoztatása riasztó-tájékoztató rendszeren keresztül a polgármester utasítására történik.

**Motoros sziréna telepítés helyei:** Európa tér 5. Árpád u. 18, Ady E. u. 35. Ady E. u. 92., Arany J. u 33.

**Elektronikus riasztó-tájékoztató eszköz telepítés helye:** Ady E. u. 35.

Amennyiben elektromos eszköz a riasztásra nem használható, a településen lévő harang félreverésével, illetve gépjárművekre szerelt hangszóró segítségével fogják a lakosság figyelmét felkelteni.

**A riasztást követő magatartási szabályok:**

- Aki gépjárművel közlekedik, a gépjárművet biztonságosan állítsa le úgy, hogy az ne képezzen forgalmi akadályt!
- Az épületek nyílászáróit zárják be, a szellőztető berendezéseket kapcsolják ki!
- Nyílt láng használatával vagy szikraképződéssel járó tevékenységet szüntessék meg!
- A lakásokat áramtalanítsák!
- Robbanás bekövetkezésekor védekezzenek a lehulló tárgyak, a repülő üvegszilánkok ellen! Amennyiben detonáció hangjának gyanúja merül fel, húzódjanak el az



- ablakoktól, illetve az üvegfelületek közeléből!
- Keressenek védelmet az épület szilárd belső helyiségeiben!
- Kerüljék a dőlésveszélyes tárgyak közelségét!
- Figyeljék a polgármester, a katasztrófavédelem és a rendőrség hangszórós közleményeit!
- Szükség esetén az országos és helyi médiák közreműködésével is tájékoztatjuk a kialakult helyzetről a lakosságot!
- Készüljenek fel a lakásaik elhagyására!
- A munkahelyen dolgozók illetve intézményekben tartózkodók a vezetők utasításai szerint tevékenykedjenek!
- Lehetőség szerint kísérik figyelemmel, hogy a szomszédjaik és a közelükben tartózkodók a közleményeket, felhívásokat meghallották-e!

A polgármester az üzemtől kapott tájékoztatás alapján dönt arról, hogy a lakosság védelme érdekében milyen lakosságvédelmi intézkedéseket rendel el.

Elzárkózás, kimenekítés akkor rendelhető el, ha katasztrófa esetén a környezetbe jelentősen mérgező-hatású anyag került és rövid idő áll rendelkezésre szervezett kitelepítés végrehajtására.

#### **Sérültek mentése:**

A sérültek elsősegélyben részesítését a házi orvos végzi, majd intézkedik a súlyosabb sérültek elhelyezésére, elszállításukat az Országos Mentőszolgálat területileg illetékes mentőállomása(i) végzik.

#### **Elzárkóztatás:**

Magatartási szabályok elzárkóztatás elrendelése esetén:

- Az utcán tartózkodók a legrövidebb úton menjenek haza (vagy valamelyik közeli közintézménybe).
- Az otthon tartózkodók a nyílászárókat csukják be, a szellőző részeket ruhával tömjék be. Léghőszigetelő, egyéb szellőző berendezéseiket kapcsolják ki.
- Azokat a járókelőket, akiknek nincs hová menniük, átmenetileg fogadják be.
- Amíg arra engedélyt nem kapnak, otthonaikat a saját érdekében ne hagyják el.
- 

#### **Kimenekítés:**

A településen az elzárkóztatott lakosság kimenekítésére akkor kerülhet sor, ha a mérgezőanyag maradandósága a 12 órát várhatóan meghaladja.

Amennyiben az otthonaik elhagyása szükségessé válik mi az, amit feltétlenül vigyenek magukkal.

Személyi „túlélő csomag” tartalma:

- személyi okmányok, készpénz, bankkártya
- 2-3 napra elegendő étel, legalább 1 liter ivóvíz
- az évszaknak megfelelő ruházat, lábbeli, váltás fehérnemű,
- tisztálkodási eszközök
- rendszeresen használt gyógyszerek
- takaró (hálózsák)
- hordozható rádió

A túlélő csomag tömege lehetőleg ne haladja meg a 20 kg-ot!

A lakásból való távozáskor kapcsolják ki, illetve zárják el a villany, víz és gázvezetékeket és oltsák el a kályhában, kazánban a tüzet.

A mozgásképtelen beteg családtagot (amennyiben nem tudják elvinni) a gyülekezési helyen be kell jelenteni, egy visszamaradó családtag felügyelete mellett meg kell várni, amíg elszállításukról a hatóság intézkedik.

**Elhelyezés (kimenekítés, kitelepítés esetén):** Az elhelyezésre a helyi Általános Iskola és/vagy az Oktatási- és Művelődési Központ épületeiben kerül sor.

Legyenek nyugodtak! A hátrahagyott értékek őrzéséről a hatóságok gondoskodnak.

**Helyreállítás:** A baleset során keletkezett épületkárok bejelentése, nyilvántartásba vétele a Városházán történik.

A lakosság védelme érdekében hozott intézkedésekért a polgármester a felelős. A polgármester irányítja helyi szinten a polgári védelmi feladatok ellátását.

**Védekezésben résztvevő szervezetek:**

- |  |               |        |
|--|---------------|--------|
| - Sz.-Sz.-B. Megyei Katasztrófavédelmi Igazgatóság | ☎: 42/594-609 | ☎: 105 |
| - Helyi Védelmi Bizottság                          | ☎: 45/525-022 |        |
| - Kisvárdai Katasztrófavédeleml Kirendeltség       | ☎: 45/420-420 |        |
| - Kisvárda Hivatásos Tűzoltóparancsnokság          | ☎: 45/420-420 |        |
| - Városi Rendőrkapitányság Záhony                  | ☎: 107        |        |
| - Országos Mentőszolgálat                          | ☎: 104        |        |



**TOVÁBBI INFORMÁCIÓK, ELÉRHETŐSÉGEK**

**TÁJÉKOZTATÓ SZERVEZETEK**

BM OKF elektronikus tájékoztató rendszere: [www.katasztrofavedelem.hu](http://www.katasztrofavedelem.hu)

**SEGÉLYHÍVÓSZÁMOK**

KÖZPONTI SEGÉLYHÍVÓ: **112**

RENDŐRSÉG: **107**      TŰZOLTÓSÁG: **105**      MENTŐK: **104**