



Mi a teendő súlyos ipari baleset esetén?



NYÍREGYHÁZA MEGYEI JOGÚ VÁROS LAKOSSÁGI TÁJÉKOZTATÓ KIADVÁNYA



A KIADVÁNY AZ ÖN TÁJÉKOZTATÁSÁT SZOLGÁLJA:

- a környezetében működő veszélyes anyagokkal foglalkozó üzemekről, vagy a küszöb érték alatti üzemekről
- a veszélyes tevékenységekről és a lehetséges súlyos balesetekről,
- a bekövetkezett súlyos baleset elleni védekezés szabályairól.

Készítette:

**A Nyíregyháza Katasztrófavédelmi Kirendeltsége a
Nyíregyháza Megyei Jogú Város polgármesteri hivatal közreműködésével
a BM Országos Katasztrófavédelmi Főigazgatóság
megbízásából**



TÁJÉKOZTATÓ
A SÚLYOS IPARI BALESETEK ELLENI VÉDEKEZÉSRŐL
A megelőzés és a védekezés közös érdekünk!

A VESZÉLYEK

A gazdaságban jelen lévő veszélyes anyagok tárolása, feldolgozása, felhasználása magában hordja a súlyos ipari balesetek kialakulásának kockázatát. Szerencsére ilyen súlyos ipari balesetek ritkán fordulnak elő.

MEGELŐZÉS + TÁJÉKOZTATÁS = BIZTONSÁG

Az uniós normákat (Seveso II. Irányelv) rögzítő veszélyes anyagokkal kapcsolatos súlyos ipari balesetek elleni védekezésről szóló katasztrófavédelmi törvény a súlyos ipari balesetek megelőzését és a balesetek káros következményeinek csökkentését célzó intézkedéseket vezetett be hazánkban. A törvény a KATASZTRÓFAVÉDELEM feladatává tette a súlyos ipari balesetek elleni védekezéshez kapcsolódó állami feladatok irányítását és azok ellátásának biztosítását. A katasztrófavédelmi törvény az ipari üzemek vezetői kötelességévé teszi az üzemben jelenlévő veszélyes anyagokkal kapcsolatos kockázatok felmérését, a reálisan feltételezhető súlyos ipari balesetek bekövetkeztekor jelentkező hatások meghatározását, a lakosság és a környezet védelmének érdekében a szükséges üzemi megelőző intézkedések megtételét. Ezen információt a veszélyes üzem BIZTONSÁGI JELENTÉSE tartalmazza. A veszélyes üzem biztonsági jelentése NYILVÁNOS, a helyi polgármesteri hivatalban mindenki számára hozzáférhető.

FONTOS KÖVETELMÉNY, hogy az üzemeltető köteles minden tőle elvárhatót megtenni a súlyos ipari balesetek megelőzésére, és a kialakult balesetek üzemen belüli hatásainak mérséklésére.

Egy bekövetkező váratlan esemény kezelésére a település polgármestere - a hivatásos katasztrófavédelem területi szervével együttműködve – KÜLSŐ VÉDELMI TERVET készít, amely meghatározza a lakosság, az anyagi javak és a környezet védelmével kapcsolatos feladatokat, a végrehajtásukkal összefüggő feltételeket, erőket és eszközöket. Közös érdekünk, hogy Ön megismerje a környezetében jelenlévő veszélyforrásokat, a mentőerőkkel együtt tudjon működni saját és környezete biztonsága érdekében.

Ezért a katasztrófavédelmi törvény a felső küszöbértékű veszélyes üzem elhelyezkedése szerinti település polgármestere részére feladatul írta elő jelen **LAKOSSÁGI TÁJÉ-KOZTATÓ KIADVÁNY** kiadását.

ÁLTALÁNOS TUDNIVALÓK

Veszélyes anyagokkal kapcsolatos baleset esetén gépi vagy kézi SZIRÉNA hangja riasztja a lakosságot.

Amikor a jelzést meghallja:

- munkahelyén vezetője intézkedései alapján cselekedjen;
- ha az utcán közlekedik, a lehető legrövidebb úton menjen haza (ha csak a hatóságtól erre vonatkozóan hangosbemondón keresztül, vagy más módon ellentétes utasítást nem kap).



MIT KELL TENNI, HA SÚLYOS IPARI BALESET TÖRTÉNIK?

Ha otthonában tartózkodik a következők szerint cselekedjen!

A HELYES MAGATARTÁSI SZABÁLYOK

	A baleset bekövetkeztéről szirénajel tájékoztatja.		Menjen a legmagasabban fekvő, a veszélytől ellentétes oldalon lévő helyiségbe!
	Keressen védelmet otthonában vagy más megfelelő helyen!		Kapcsolja be a rádiót és a televíziót, hallgassa a közleményeket!
	Csukja be az ajtókat és az ablakokat!		Ne dohányozzon, kapcsolja ki a gáztűzhelyt és a nyílt lánggal üzemelő készülékeket!
	Kapcsolja ki a szellőző és klímarendszert!		Szellőztessen miután a szirénajel a helyzetet veszélytelennek nyilvánította!

A SZIRÉNAJELEK

RIASZTÁS – 120 másodperces folyamatos emelkedő és mélyülő szirénahang

 2 perces emelkedő és mélyülő szirénahang		<p>Jelentése: VESZÉLY!</p> <p>120 másodpercig tartó, váltakozó hangmagasságú, folyamatos szirénahang jelzi a közvetlen veszélyt.</p> <p>Ekkor el kell hagyni az utcákat, a közterületeket és menedéket kell keresni.</p>
--	--	---

VESZÉLY ELMÚLT – 2 x 30 másodperces folyamatos állandó hang, közte 30 másodperces szünettel

 2 x 30 másodperces folyamatos állandó hang 30 másodperces szünettel		<p>Jelentése: A VESZÉLY ELMÚLT!</p> <p>2 x 30 másodpercig tartó, egyenletes hangmagasságú szirénahang, a jelzések közötti 30 másodperces szünettel, amely jelzi a veszély elmúltát.</p>
---	--	--

A fenti sziréna jelek nem tájékoztatnak a veszély típusáról, a szükséges ellenintézkedésekről, a védekezésre vonatkozó részletes információkról, ezért kiegészítő utasításokat, a rádióból és a televízióból kaphat.

További felvilágosítás az Internetről vagy a katasztrófavédelem honlapjáról www.katasztrofavedelem.hu. szerezhető be.



**TÁJÉKOZTATÓ
A TELEPÜLÉST VESZÉLYEZTETŐ KÜSZÖBÉRTÉK ALATTI ÜZEMRŐL ÉS A
LEHETSÉGES SÚLYOS IPARI BALESETEKRŐL**

A VESZÉLYES ÜZEM(EK) ADATAI

AGROKER HOLDING Zrt.



A cég neve és címe:

AGROKER HOLDING Zrt.
székhelye; 4400 Nyíregyháza, Kinizsi út 2.

telephely címe; 4400 Nyíregyháza, Kinizsi út 2.

A külső tájékoztatásért felelős személy:

Pintér István vezérigazgató:
Telefonszáma: 06-42/598-460

Az Agroker Holding Zrt. 4400 Nyíregyháza, Kinizsi u. 2. sz. alatti, mint veszélyes anyagokkal foglalkozó üzem, a katasztrófavédelemről és a hozzá kapcsolódó egyes törvények módosításáról szóló 2011. évi CXXVIII. törvény IV. Fejezetének hatálya alá tartozó, valamint a veszélyes anyagokkal kapcsolatos súlyos balesetek elleni védekezésről szóló 219/2011. (X. 20.) Korm. rendelet alapján **„küszöbérték alatti”** besorolású veszélyes üzemnek minősül.

SÓSTÓ-GYÓGYFÜRDŐK Zrt.



A cég neve és címe:

SÓSTÓ-GYÓGYFÜRDŐK Zrt.
székhelye; 4431 Nyíregyháza, Szódaház utca
18.

telephely címe; 4431 Nyíregyháza,
Szódaház utca 18.

A külső tájékoztatásért felelős személy:

Dr. Podlovics Roland vezérigazgató:
Telefonszáma: 06-42/-500-106

A Sóstó-Gyógyfürdők Zrt. 4431 Nyíregyháza, Szódaház utca 18. sz. alatti, mint veszélyes anyagokkal foglalkozó üzem, a katasztrófavédelemről és a hozzá kapcsolódó egyes törvények módosításáról szóló 2011. évi CXXVIII. törvény IV. Fejezetének hatálya alá tartozó, valamint a veszélyes anyagokkal kapcsolatos súlyos balesetek elleni védekezésről szóló 219/2011. (X. 20.) Korm. rendelet alapján **„küszöbérték alatti”** besorolású veszélyes üzemnek minősül.

Az üzem a felhasznált anyagok tulajdonságai, mennyiségei, a technológiai folyamatok tekintetében kizárólag az 1000 kg-ot meghaladó mennyiségű (~2,125 t) klór jelenléte miatt minősül küszöb érték alatti üzemnek.

A VESZÉLYES TEVÉKENYSÉGEK ÉS JELENLÉVŐ VESZÉLYES ANYAGOK

AGROKER HOLDING Zrt.

A veszélyes anyagokkal foglalkozó üzem rendeltetése, fő tevékenysége

Vegyianyag és műtrágya nagykereskedelem

Az üzemben folyó veszélyes tevékenység:

Ammóniumnitrát alapú műtrágya és növényvédőszer tárolása és forgalmazása.

Üzemen belül előforduló veszélyes anyag:

Ammóniumnitrát alapú műtrágya és növényvédőszer

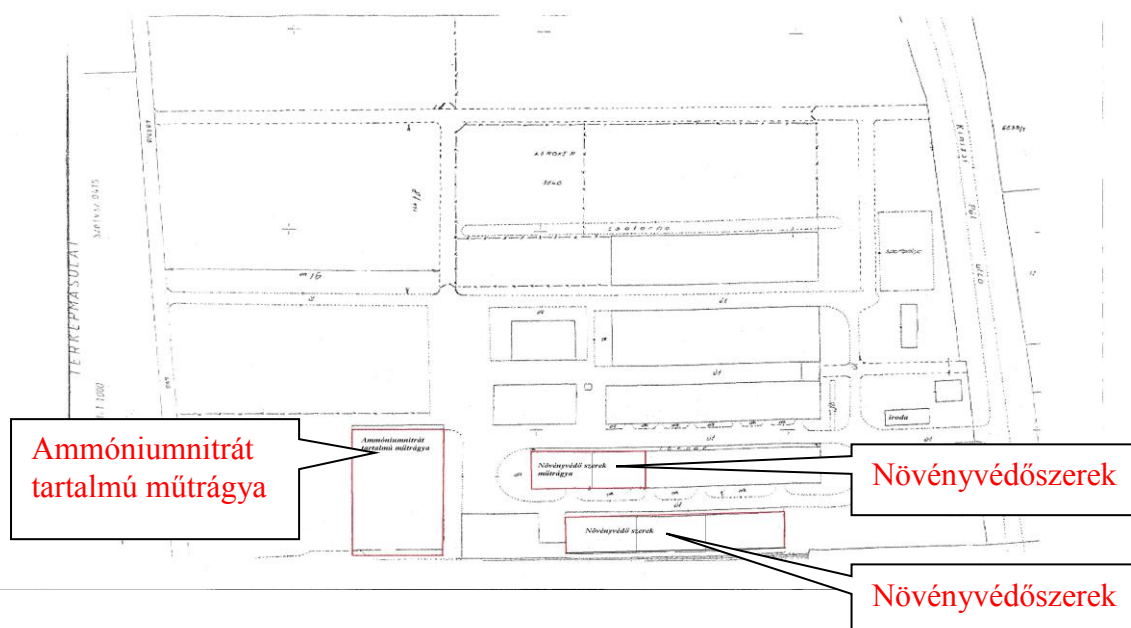
A veszélyes anyagok elhelyezkedése, mennyisége

Az ammóniumnitrát alapú műtrágyát (max. 300 t) a pirossal bekeretezett baloldali tárházban tárolják. A többi anyagot a másik két pirossal jelzett épület raktárhelyiségeiben. A többi épület más célokat szolgál.

Az ammóniumnitrát alapú műtrágya, mint az üzemben jelenlévő veszélyes anyag tulajdonsága:

A műtrágya önmagában nem éghető, de az égést elősegítheti még levegő távollétében is. Melegítésre megolvad és a további hevítés bomlást okozhat, amely toxikus nitrogénoxidok és ammónia felszabadulásával jár.

Levegő vétellel a belélegzett levegőmennyiség 80 %-a lejut a tüdőbe. A nitrozus gázt a felső légutak nem kötik meg. A méreg hatás hasonló a foszfénéhoz: a kifejlődő savhatás a légutak nyálkahártyáját károsítja elsődlegesen, melyet tüdő ödéma kialakulása követhet.



A veszélyes anyagokkal foglalkozó üzem rendeltetése, fő tevékenysége

Sóstó-Gyógyfürdők Zrt. létesítményeinek rendeltetése az odalátogatók kikapcsolódását, pihenését, feltöltődését, gyógyulását célzó szolgáltatások nyújtása. A telephelyen folytatott fő tevékenysége: Fizikai közérzet javító szolgáltatás.

Az üzemben folyó veszélyes tevékenység:

A gyógyfürdőben a vízkezelési tevékenységek során használnak fel veszélyes anyagokat. A víz fertőtlenítése jellemzően klórgázzal történik, amit egy 1000 kg-os klórtartályból (gázhordó), illetve több gázpalackból biztosítanak.

Üzemen belül előforduló veszélyes anyag:

KLÓR: Cseppfolyósított állapotban, 14,6 bar nyomáson, 0,93 m³-es tartályban, ami zárt fémkonténerben található.

45 kg-os gázpalackokban (25 db)

A veszélyes anyagok elhelyezkedése, mennyisége

A Parkfürdő medencéinek klórgáz ellátását főként az 50 m-es úszómedencétől keletre található 1000 kg-os klórhordó biztosítja. A vízszintes tartály egy zárt fémkonténerben helyezkedik el, mely gázérzékelővel van ellátva, amely klór szivárgása esetén automatikusan elzárja a szelepeket.

A klórpalackok tárolása a Veszélyes anyag tároló épület erre a célra kialakított zárt részében történik, az előírásoknak megfelelően rögzítve, a teli és üres palackok elkülönítetten.

A klór, mint az üzemben jelenlévő veszélyes anyag tulajdonsága:

A klór sárgás-zöld, éles, maró szagú, erősen maró és mérgező gáz. Légköri nyomáson és -34°C-on a gáz zöldessárga folyadékká cseppfolyósodik. A klór vegyjele: Cl₂

Viselkedése szabadba jutva, levegővel/vízzel elegyedve:

- sűrített, cseppfolyósított nem éghető gáz,
- szabadba jutva gyorsan gázzá alakul,
- túlnyomás megszűnésekor gyorsan, nagymennyiségű hideg köd és mérgező maró elegy képződik, mely nagy területen szétterjed,
- a köd sűrűsége nagyobb a levegőnél, ezért a talaj közelében marad,
- vízben kis mértékben oldódik,
- a víz felszíne fölött mérgező és maró elegy képződik.

Tűzvédelmi jellemzői:

- nem éghető gáz
- némelyik éghető gázzal (pl. hidrogénnel) robbanóképes elegyet képez
- a tároló palackok, hordók 40 °C fölötti hőmérsékletre nem melegedhetnek fel
- hősugárzásnak kitett tartályt porlasztott vízzel hűteni, víz nem juthat a tartályba.

Veszélyhelyzet alakulhat ki, ha klórból jelentős mennyiség a szabadba kerül. A lakosság esetleges veszélyeztetését a cseppfolyós klór szabadba kerülése esetén – a klór párolgása során – keletkező vegyi felhő terjedése okozhatja. A veszélyes anyag a meteorológiai viszonyoktól, valamint a mérgező anyag mennyiségétől függően különböző távolságokra juthat el.

A klórgáz elsősorban a légutakat és a szemet, de az izzadt bőrfelületet is megtámadja. A bőrfelületen égéshez hasonló elváltozásokat, hólyagképződést okozhat.

AZ ESETLEGES SÚLYOS IPARI BALESETEK SORÁN KIALAKULÓ EGÉSZSÉG-, ESETLEG KÖRNYEZETKÁROSÍTÓ HATÁSOK.

A BALESET LEHETSÉGES HATÁSAI ÉS AZOK ELHÁRÍTÁSA

AGROKER HOLDING ZRT.

A veszélyes ipari üzem (telephely) térképi megjelenítése.



Az ammónium-nitrát műtrágyának égést fokozó hatása révén keletkező nitrózus gázok egészségkárosító hatása:

Levegő vétellel a belélegzett levegőmennyiség 80 %-a lejut a tüdőbe. A nitrózus gázt a felső légutak nem kötik meg. A mérgehatás hasonló a foszgénéhez: a kifejlődő savhatás a légutak nyálkahártyáját károsítja elsődlegesen, melyet tüdő ödéma kialakulása követhet.

A **nitrogén-dioxid** toxikus légszennyező anyag, tüdő- és légúti ártalmak előidézője. A heveny mérgezés főbb tünetei a nyálkahártyák helyi izgalma, hányás, köhögési inger, fejfájás, szédülés. A tünetek 1-2 órán belül lezajlanak, majd 3-30 óra tünetmentes időszak következik. A mérgezés további szakasza igen erős köhögési ingerrel kezdődik, amelyet félelemérzés és fulladásérzet kísér. Tüdővizényő, majd másodlagos tünetként tüdőgyulladás jelentkezik. Idült hatásként fejfájás, étvágytalanság, a garat nyálkahártyáján fekélyképződés tapasztalható.

Az Agroker Holding Zrt. veszélyeztető hatása

Súlyos baleset kialakulása szempontjából veszélyt a 34% ammóniumnitrát tartalmú műtrágyák tűzbe kerülése esetén kiszabaduló (kialakuló) nitrogéndioxid jelent

Hatás megnevezése	Kimenekítési zóna		Tájékoztatási zóna	
Mérgezés	1%-os halálozás indoor esetben (épületben belül tartózkodókra)	<i>Nem érint lakott területet</i>	1%-os halálozás outdoor esetben (szabadban tartózkodókra)	577 m

Az eredmények azt mutatják, hogy az AGROKER HOLDING ZRT működéséből a lakosság számára az 1%-os halálozás az épületben tartózkodókra vonatkozóan veszélyeztetettség nem jelentkezik, viszont az 1%-os halálozás a szabadban tartózkodókra vonatkozóan 577 méter sugarú zónában jelent veszélyeztetettséget, mely a város Huszártlepi részét és a Vasútállomás területét érinti.



SÓSTÓ-GYÓGYFÜRDŐK ZRT.

A veszélyes ipari üzem (telephely) térképi megjelenítése.



Fizikai jellemzők:

A klór sárgás-zöld, éles, maró szagú, erősen maró és mérgező gáz. Légköri nyomáson és -34°C -on a gáz zöldessárga folyadékká cseppfolyósodik. A klór vegyjele: Cl_2

Veszélyhelyzet alakulhat ki, ha klórból jelentős mennyiség a szabadba kerül. A lakosság esetleges veszélyeztetését a cseppfolyós klór szabadba kerülése esetén – a klór párolgása során – keletkező vegyi felhő terjedése okozhatja. A veszélyes anyag a meteorológiai viszonyoktól, valamint a mérgező anyag mennyiségétől függően különböző távolságokra juthat el.

Élettani hatások:

A klórgáz elsősorban a légutakat és a szemet, de az izzadt bőrfelületet is megtámadja. A bőrfelületen égéshez hasonló elváltozásokat, hólyagképződést okozhat.

A belélegzett klórgáz súlyos marásos sérüléseket okoz a légutakon és a tüdőn, a szemén, és hólyagképződésig ingerli a bőrt. Tüdő ödéma akár 2 nap késéssel is bekövetkezhet. A folyadékkal szennyezett testrészekon fagyásos sérülések keletkeznek.

Sérülés esetén az elsősegélynyújtás az orvos, illetve a mentők megérkezéséig a személyzet (úszómesterek) feladata.

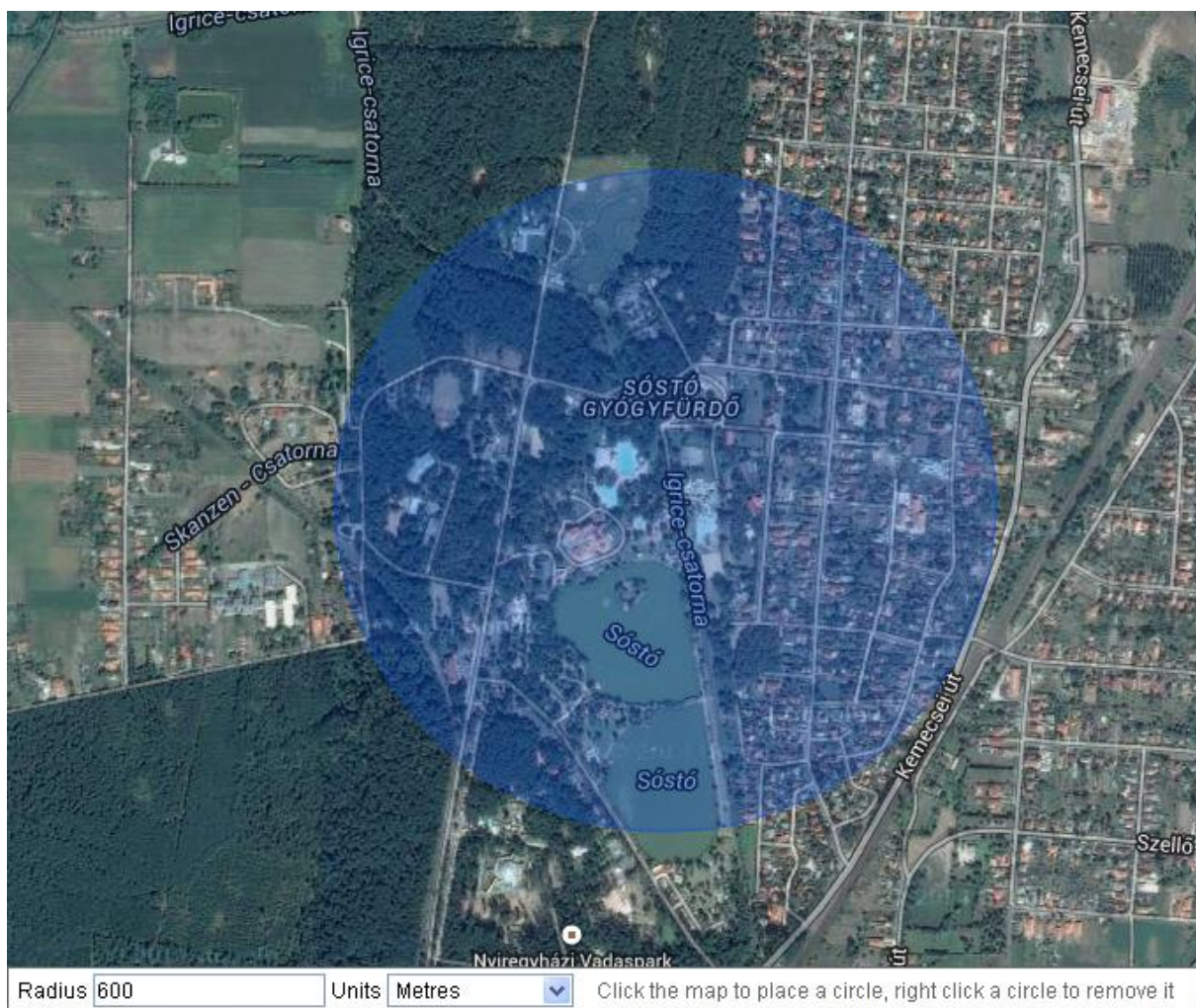
Klórmérgezés során az elsősegélynyújtás szabályai:

- Mérgezés esetén a sérültet azonnal el kell távolítani a klóros térségből, friss levegőre vinni, szükség esetén le kell fektetni kényelmes helyzetbe;
- a gőz belélegzése után minden esetben orvosi vizsgálatra van szükség;
- szoros, szennyeződött ruhadarabokat meglazítani, eltávolítani;
- légzés kimaradásakor azonnal légzéstámogatást vagy lélegeztető készüléket, esetleg oxigén belélegeztetést kell alkalmazni;
- tilos a mesterséges lélegeztetés!
- szennyezett testrészt bő vízzel lemosni, steril kötszerrel be kell fedni;

A Sóstó-Gyógyfürdők Zrt. veszélyeztető hatása

Klórhordó katasztrofális sérülése, tartalma azonnali kijutása a konténerbe, majd a szellőzőnyíláson keresztül a környezetbe, valamint a Klórhordó kismértékű sérülése a mozgatása során, a szivárgó klór közvetlenül környezetbe kerülése.

Hatás megnevezése	Kimenekítési zóna		Tájékoztatási zóna	
Mérgezés	1%-os halálozás indoor esetben (épületben belül tartózkodókra)	380m	1%-os halálozás outdoor esetben (szabadban tartózkodókra)	600 m



A VESZÉLYES ÜZEM VESZÉLYHELYZETI TEVÉKENYSÉGE:

Az üzemben bekövetkezett súlyos üzemi baleset esetén az AGROKER HOLDING Zrt./SÓSTÓ-GYÓGYFÜRDŐK Zrt. dolgozói vesznek részt. Üzemzavar-Elhárítási Szabályzata, Tűzvédelmi Szabályzat, a SKET és a Külső Védelmi Terv alapján végzik a kárelhárítási munkákat.

A mentés vezetője az ügyvezető igazgató, akadályoztatása esetén a helyettese.

Az üzem vezetői és a dolgozói mindent megtesznek azért, hogy beavatkozásukkal megakadályozzák a katasztrófa helyzet kialakulását.

Ha a veszélyhelyzet egyszerű beavatkozással nem szüntethető meg, és a felszabaduló nitrogén gáz/klórgáz váratlan esemény miatt bekövetkezik, a mentésvezető elrendeli a tűzveszély vagy tűzriadó alkalmazását és a kárelhárításban résztvevő szervek riasztását, tájékoztatását.

A riasztást követően végrehajtásra kerül a tűzoltóságok MT és a TMMT szerinti riasztása, illetőleg egyéb, az esemény felszámolásához elsődlegesen szükséges szervek (Városi Rendőrkapitányság, Mentőszolgálat, Megyei Katasztrófavédelmi Igazgatóság főügyelete, Sz.-Sz.-B. Megyei Kormányhivatal Nyíregyházi Járási Hivatal Járási Népegészségügyi Intézet és Nyíregyháza MJV Polgármesterének) értesítése, akik döntenek a további mentőerők (polgári védelmi szervezetek, közmű vállalatok és egyéb, a későbbiekben együttműködőként tervezett szervezet riasztásáról). A sérültek ellátását, elsősegélynyújtását egészségügyi szakemberek, valamint a Nyíregyházi polgári védelmi szervezetekbe beosztottak végzik.



TÁJÉKOZTATÓ A TELEPÜLÉS KÜLSŐ VÉDELMI TERVÉRŐL

A KÜLSŐ VÉDELMI TERV RÖVID ÖSSZEFOGLALÁSA

A polgármester a Szabolcs-Szatmár-Bereg Megyei Katasztrófavédelmi Igazgatósággal együttműködve, az üzem által kidolgozott Súlyos Káresemény Elhárítási Terv alapján, Külső Védelmi Tervet dolgozott ki. A Külső Védelmi Terv „a katasztrófavédelemről és a hozzá kapcsolódó egyes törvények módosításáról” szóló 2011. évi CXXVIII. törvény IV. Fejezetének hatálya alá tartozó, valamint a veszélyes anyagokkal kapcsolatos súlyos balesetek elleni védekezésről szóló 219/2011. (X. 20.) Korm. rendeletben foglaltak alapján készült.

A Külső Védelmi Terv a település lakosságának mentése, az anyagi javakban, a környezetben bekövetkező károk enyhítése érdekében végrehajtandó rendszabályok bevezetésére, a végrehajtó szervezetre, a vezetésre, az adatszolgáltatásra vonatkozó intézkedéseket tartalmazza.

A LAKOSSÁGVÉDELLEM MÓDSZEREI

Védekezési feladatok:

- A lakosság riasztása, tájékoztatása a kialakult helyzetről.
- A védekezést irányító szervezet megalakítása, működtetése.
- Intézkedés kiadása a lakosság védelmére.
- Kárelhárítási feladatok végzése (területzárás, sérültek mentése, közművek helyreállítása)
- Utómunkálatok elvégzése (infrastruktúra helyreállítása, romeltakarítás, stb..)
- Helyreállítás, újjáépítés.

Az AGROKER HOLDING ZRT, vagy a SÓSTÓ-GYÓGYFÜRDŐK ZRT. területén bekövetkezett balesetnél elsődlegesen az elzárkóztatást alkalmazzuk. A lakosság elzárkóztatását lakásonként a környezettel legkevésbé érintkező helyiségben kell megvalósítani. Riasztás esetén a lakóingatlant a lakosok előzetesen részükre eljuttatott tájékoztatók alapján használják. Az elzárkóztatás ideje alatt a tájékoztatás az érintettek számára, az országos helyi média útján történik.

A bekövetkezett események során megsérültek ellátására egészségügyi pont felállítására kerül sor.

Veszélyhelyzet bekövetkezésekor:

1.) A lakosság riasztása motoros szirénával, tájékoztatása hangosbeszélőkön, illetve elektronikus lakossági riasztó-tájékoztató eszközökön keresztül, a polgármester utasítására történik.

Motoros sziréna telepítési helyei: Nyíregyháza, Bottyán János u. 3.

Amennyiben elektromos eszköz a riasztásra nem használható, a településen lévő harang félreverésével, illetve gépjárművekre szerelt hangszóró segítségével fogják a lakosság figyelmét felkelteni.

A riasztást követő magatartási szabályok:

- Aki gépjárművel közlekedik, a gépjárművet biztonságosan állítsa le úgy, hogy az ne képezzen forgalmi akadályt!
- Az épületek nyílászáróit zárják be, a szellőztető berendezéseket kapcsolják ki!
- Nyílt láng használatával vagy szikraképződéssel járó tevékenységet szüntessék meg!
- A lakásokat áramtalanítsák!
- Robbanás bekövetkezésekor védekezzenek a lehulló tárgyak, a repülő üvegszilánkok ellen! Amennyiben detonáció hangjának gyanúja merül fel, húzódjanak el az ablakoktól, illetve az üvegfelületek közeléből!
- Keressenek védelmet az épület szilárd belső helyiségeiben!
- Kerüljék a dőlésveszélyes tárgyak közelségét!
- Figyeljék a polgármester, a katasztrófavédelem és a rendőrség hangszórós közleményeit!
- Szükség esetén az országos és helyi médiák közreműködésével is tájékoztatjuk a kialakult helyzetről a lakosságot!
- Készüljenek fel a lakásaik elhagyására!
- A munkahelyen dolgozók illetve intézményekben tartózkodók a vezetők utasításai szerint tevékenykedjenek!
- Lehetőség szerint kísérjék figyelemmel, hogy a szomszédjaik és a közelükben tartózkodók a közleményeket, felhívásokat meghallották-e!

A polgármester az üzemtől kapott tájékoztatás alapján dönt arról, hogy a lakosság védelme érdekében milyen lakosságvédelmi intézkedéseket rendel el.

Sérültek mentése:

A sérültek elsősegélyben részesítését a házi orvos végzi, majd intézkedik a súlyosabb sérültek elhelyezésére. A beteg, gondozásra szoruló személyeket az Országos Mentőszolgálat nyíregyházi mentőállomás dolgozói a rendszeresített gépjárművekkel szállítják el a kijelölt gondozási intézményekbe és befogadási helyekre.

Elzárkóztatás:

Magatartási szabályok elzárkóztatás elrendelése esetén:

- Az utcán tartózkodók a legrövidebb úton menjenek haza (vagy valamelyik közeli közintézménybe).
- Az otthon tartózkodók a nyílászárókat csukják be, a szellőző részeket ruhával tömjék be. Léghűtő, egyéb szellőző berendezéseiket kapcsolják ki.
- Azokat a járókelőket, akiknek nincs hová menniük, átmenetileg fogadják be.
- Amíg arra engedélyt nem kapnak, otthonaikat a saját érdekükben ne hagyják el.

A hermetizált helyiség kialakításának fontosabb szempontjai:

- a helyiség lehetőleg az épület védettebb oldalán legyen,
- minél kevesebb és kisebb nyílászáró legyen benne, ha megoldható természetes fényt is kapjon,
- az ablakok réseit vastagabb fólia vagy széles ragasztószalag segítségével le kell ragasztani, a léghűtő berendezés szellőzőnyílásaival együtt,
- az ajtó belső oldalára szintén fóliafüggönnyel kell ragasztani, az ajtó alatti rést nedves ruhákkal el kell tömíteni,
- a helyiségben a bent tartózkodók számára legyen elegendő élelmiszer, ivóvíz, megfelelő ruházat, nélkülözhetetlen gyógyszerek, zseblámpa,
- teleppel működő rádiókészülék esetleg televízió.

Kimenekítés:

A kimenekítésre akkor kerülhet sor, amikor az elzárkóztatást az arra illetékes vezető döntése nem tartja biztonságosnak, illetve az elzárkóztatott lakosság egészségi állapota indokoltá teszi, ha a mérgezőanyag maradandósága a 12 órát várhatóan meghaladja.

Az elzárkóztatott lakosság esetleges kimenekítése csak egyéni védelem alkalmazása mellett kerülhet végrehajtásra.

Amennyiben az otthonaik elhagyása szükségessé válik mi az, amit feltétlenül vigyenek magukkal.

Személyi „túlélő csomag” tartalma:

- személyi okmányok, készpénz, bankkártya
- 2-3 napra elegendő étel, legalább 1 liter ivóvíz
- az évszaknak megfelelő ruházat, lábbeli, váltás fehérnemű,
- tisztálkodási eszközök
- rendszeresen használt gyógyszerek
- takaró (hálózsák)
- hordozható rádió

A túlélő csomag tömege lehetőleg ne haladja meg a 20 kg-ot!

A lakásból való távozáskor kapcsolják ki, illetve zárják el a villany, víz és gázvezetékeket és oltás el a kályhában, kazánban a tüzet.

A mozgásképtelen beteg családtagot (amennyiben nem tudják elvinni) a gyülekezési helyen be kell jelenteni, egy visszamaradó családtag felügyelete mellett meg kell várni, amíg elszállításukról a hatóság intézkedik.

Esetleges kitelepítés elrendelése esetén a hatóság az alábbi **gyülekezési helyet** jelölte ki:

Agroker Holding Zrt. területén bekövetkező veszélyeztető hatás esetén:

Gyülekezési hely: Nyíregyháza, Móricz Zsigmond út vége (Guszev aluljáró)

Elhelyezés: Móricz Zsigmond Általános Iskola (Nyíregyháza, Virág utca 65.)

Sóstó-Gyógyfürdők Zrt. területén bekövetkező veszélyeztető hatás esetén:

Gyülekezési hely: Nyíregyháza, Berenát utca vége (Fürdő csemege)

Elhelyezés: Arany János Gimnázium, Általános Iskola és Kollégium Szabó Lőrinc Tagintézményében (Nyíregyháza, Igrice utca 6.)

Elhelyezés (kimenekítés, kitelepítés esetén): A település kitelepítési-befogadási terve alapján történik.

Legyenek nyugodtak! A hátrahagyott értékek őrzéséről a hatóságok gondoskodnak.

Helyreállítás: A baleset során keletkezett épületkárok bejelentése, nyilvántartásba vétele a polgármesteri hivatalban történik.

A lakosság védelme érdekében hozott intézkedésekért a polgármester a felelős. A polgármester irányítja helyi szinten a polgári védelmi feladatok ellátását.

Védekezésben résztvevő szervezetek:

A lakosság védelme érdekében hozott intézkedésekért a polgármester a felelős. A polgármester irányítja a polgári védelmi feladatok ellátását. A védekezés irányítására irányító törzset hoz létre.

A keletkezett tüzek eloltására, műszaki mentések végrehajtására bevonásra kerül 11 tűzoltógépjármű, 53 fő tűzoltóval. A polgári védelmi szervezetek közül a lakosságvédelmi- és Műszaki Egységek.

A rendelkezésre álló erők, eszközök a jelentkező feladatok végrehajtására megfelelőek.

Védekezésben résztvevő szervezetek:

- | | | |
|---|----------------|--------|
| - Sz-Sz.-B. Megyei Katasztrófavédelmi Igazgatóság | ☎: 42/594-609 | ☎: 105 |
| - Helyi Védelmi Bizottság | ☎: 42/ 508-437 | |
| - Nyíregyháza Katasztrófavédelemi Kirendeltség | ☎: 42/404-444 | |
| - Nyíregyháza Hivatásos Tűzoltóparancsnokság | ☎: 42/404-444 | |
| - Nyíregyházi Városi Rendőrkapitányság | ☎: 42/524-600 | ☎: 107 |
| - Országos Mentőszolgálat | | ☎: 104 |



TOVÁBBI INFORMÁCIÓK, ELÉRHETŐSÉGEK

TÁJÉKOZTATÓ SZERVEZETEK

BM OKF elektronikus tájékoztató rendszere: www.katasztofavedelem.hu

SEGÉLYHÍVÓSZÁMOK

KÖZPONTI SEGÉLYHÍVÓ: **112**

RENDŐRSÉG: **107** TŰZOLTÓSÁG: **105** MENTŐK: **104**