



# Mi a teendő súlyos ipari baleset esetén?



T U Z S É R

LAKOSSÁGI TÁJÉKOZTATÓ KIADVÁNYA



**A KIADVÁNY AZ ÖN TÁJÉKOZTATÁSÁT SZOLGÁLJA:**

- **a környezetében működő veszélyes anyagokkal foglalkozó üzemekről,**
- **a veszélyes tevékenységekről és a lehetséges súlyos balesetekről,**
- **a bekövetkezett súlyos baleset elleni védekezés szabályairól.**

Készítette:

**Szabolcs-Szatmár-Bereg Megyei Katasztrófavédelmi Igazgatóság  
Kisvárdai Katasztrófavédelmi Kirendeltség a  
Tuzséri polgármesteri hivatal közreműködésével  
a BM Országos Katasztrófavédelmi Főigazgatóság  
megbízásából**



**TÁJÉKOZTATÓ**  
**A SÚLYOS IPARI BALESETEK ELLENI VÉDEKEZÉSRŐL**  
 A megelőzés és a védekezés közös érdekünk!

## **A VESZÉLYEK**

A gazdaságban jelen lévő veszélyes anyagok tárolása, feldolgozása, felhasználása magában hordja a súlyos ipari balesetek kialakulásának kockázatát. Szerencsére ilyen súlyos balesetek ritkán fordulnak elő.

## **MEGELŐZÉS + TÁJÉKOZTATÁS = BIZTONSÁG**

Az uniós normákat (Seveso III. Irányelv) rögzítő veszélyes anyagokkal kapcsolatos súlyos balesetek elleni védekezésről szóló katasztrófavédelmi törvény a súlyos ipari balesetek megelőzését és a balesetek káros következményeinek csökkentését célzó intézkedéseket vezetett be hazánkban. A törvény a KATASZTRÓFAVÉDELEM feladatává tette a súlyos balesetek elleni védekezéshez kapcsolódó állami feladatok irányítását és azok ellátásának biztosítását.

A katasztrófavédelmi törvény az ipari üzemek vezetői kötelességévé teszi az üzemben jelenlévő veszélyes anyagokkal kapcsolatos kockázatok felmérését, a reálisan feltételezhető súlyos balesetek bekövetkeztekor jelentkező hatások meghatározását, a lakosság és a környezet védelmének érdekében a szükséges üzemi megelőző intézkedések megtételét. Ezen információt a veszélyes üzem BIZTONSÁGI JELENTÉSE tartalmazza. A veszélyes üzem biztonsági jelentése NYILVÁNOS, a Polgármesteri Hivatalban mindenki számára hozzáférhető.

**FONTOS KÖVETELMÉNY, hogy az üzemeltető köteles minden tőle elvárhatót megtenni a súlyos balesetek megelőzésére, és a kialakult balesetek üzemben belüli hatásainak mérséklésére.**

Egy bekövetkező váratlan esemény kezelésére a település polgármestere – a hivatásos katasztrófavédelem helyi szervével együttműködve – KÜLSŐ VÉDELMI TERVET készít, amely meghatározza a lakosság, az anyagi javak és a környezet védelmével kapcsolatos feladatokat, a végrehajtásukkal összefüggő feltételeket, erőket és eszközöket.

Közös érdekünk, hogy Ön megismerje a környezetében jelenlévő veszélyforrásokat, a mentőerőkkel együtt tudjon működni saját és környezete biztonsága érdekében.

Ezért a jogszabály előírja, hogy *„A hatóság a veszélyes anyagokkal foglalkozó üzem által veszélyeztetett település polgármesterének közreműködésével tájékoztató kiadványt készít. A kiadvány nyilvánosságra hozataláról a polgármester gondoskodik.”*

## **ÁLTALÁNOS TUDNIVALÓK!**

Veszélyes anyagokkal kapcsolatos baleset esetén telepített sziréna hangja riasztja a lakosságot.

Amikor a jelzést meghallja:

- munkahelyén vezetője intézkedései alapján cselekedjen,
- ha az utcán közlekedik, a lehető legrövidebb úton menjen haza (ha csak a hatóságtól erre vonatkozóan hangosbemondón keresztül, vagy más módon ellentétes utasítást nem kap).





## MIT KELL TENNI, HA SÚLYOS IPARI BALESET TÖRTÉNIK?

### Ha otthonában tartózkodik a következők szerint cselekedjen! A HELYES MAGATARTÁSI SZABÁLYOK

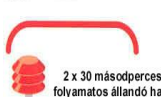

	A baleset bekövetkeztéről szirénajel tájékoztatja.		Menjen a legmagasabban fekvő, a veszélytől ellentétes oldalon lévő helyiségbe!
	Keressen védelmet otthonában vagy más megfelelő helyen!		Kapcsolja be a rádiót és a televíziót, hallgassa a közleményeket!
	Csukja be az ajtókat és az ablakokat!		Ne dohányozzon, kapcsolja ki a gáztűzhelyt és a nyílt lánggal üzemelő készülékeket!
	Kapcsolja ki a szellőző és klímarendszert!		Szellőztessen miután a szirénajel a helyzetet veszélytelennek nyilvánította!

### A SZIRÉNAJELEK

#### RIASZTÁS – 120 másodperces folyamatos emelkedő és mélyülő szirénahang

 <p>2 perces emelkedő és mélyülő szirénahang</p>		<p><b>Jelentése: VESZÉLY!</b></p> <p>120 másodpercig tartó, váltakozó hangmagasságú, folyamatos szirénahang jelzi a közvetlen veszélyt.</p> <p>Ekkor el kell hagyni az utcákat, a közterületeket és menedéket kell keresni.</p>
---	---	---

#### VESZÉLY ELMÚLT – 2 x 30 másodperces folyamatos állandó hang, közte 30 másodperces szünettel

 <p>2 x 30 másodperces folyamatos állandó hang 30 másodperces szünettel</p>		<p><b>Jelentése: A VESZÉLY ELMÚLT!</b></p> <p>2 x 30 másodpercig tartó, egyenletes hangmagasságú szirénahang, a jelzések közötti 30 másodperces szünettel, amely jelzi a veszély elmúltát.</p>
--	---	--

A fenti sziréna jelek nem tájékoztatnak a veszély típusáról, a szükséges ellenintézkedésekről, a védekezésre vonatkozó részletes információkról, ezért kiegészítő utasításokat rádióból és televízióból kaphat, valamint mobil hangosítóval felszerelt járművek tájékoztatásaiból értesülhetnek a bekövetkezett eseményről.

További felvilágosítás az Internetről vagy a katasztrófavédelem honlapjáról [www.katasztrofavedelem.hu](http://www.katasztrofavedelem.hu). szerezhető be.



**TÁJÉKOZTATÓ  
A TELEPÜLÉST VESZÉLYEZTETŐ ÜZEMRŐL ÉS A LEHETSÉGES SÚLYOS  
IPARI BALESETEKRŐL**

**A VESZÉLYES ÜZEMEK ADATAI**



**I./ A cég neve és címe:**

PRÍMAENERGIA ZRT: 1117. Budapest,  
Iryni J. u. 4-20

**A telephely neve és címe:**

PRÍMAENERGIA ZRT: Tuzsér-  
Tiszabездéd PB Töltő- és Tárolóüzem  
4400. Tiszabездéd, Jókai u. 75.

**A külső tájékoztatásért felelős személy:**

Vilman Pál telepvezető

☎: 45/525-513

*Az üzem a 219/2011. (X. 20.) Korm.  
rendelet alapján, felső küszöbértékű  
veszélyes anyagokkal foglalkozó üzem*

**II./ A cég neve és címe:**

GÉPTÁM KFT. 4625. Záhony, Ady E. u.  
17.

**A telephely neve és címe:**

4623. Tuzsér, Külterületi ingatlan 0120/25  
hrsz

(A VILLKESZ Kft. tulajdonában lévő ipari  
park jellegű telephelyen üzemel. Komoró  
és Tuzsér között a két településtől keleti  
irányban)

**Külső tájékoztatásért felelős személy:**

Fejes János Péter ügyvezető igazgató

☎: 45/556-340; 45/556-341

*Az üzem a 219/2011. (X. 20.) Korm.  
rendelet alapján, felső küszöbértékű  
veszélyes anyagokkal foglalkozó üzem*



**A VESZÉLYES TEVÉKENYSÉGEK ÉS JELENLÉVŐ VESZÉLYES ANYAGOK**

SEVESO OSZTÁLY	JELLENLÉVŐ MAXIMÁLIS MENNYISÉG [tonna]	FELSŐ KÜSZÖBÉRTÉK [tonna]
<b>PB gáz.</b> Nevesített veszélyes anyag. 18. - Rendkívül tűzveszélyes gáz (H220) - Nyomás alatt lévő gázt tartalmaz; hő hatására robbanhat (H280)	Változó	200
<b>Propán</b> Nevesített veszélyes anyag. 18. - Rendkívül tűzveszélyes gáz (H220) - Nyomás alatt lévő gázt tartalmaz; hő hatására robbanhat (H280)	Változó	200
<b>Bután</b> Nevesített veszélyes anyag. 18. - Rendkívül tűzveszélyes gáz (H220) - Nyomás alatt lévő gázt tartalmaz; hő hatására robbanhat (H280)	Változó	200
<b>Pentán</b> Veszélyességi osztályok szerinti besorolás: <b>13.</b> H224 - Rendkívül tűzveszélyes folyadék és gőz. H304 - Lenyelve és a légutakba kerülve halálos lehet. H411 - Mérgező a vízi élővilágra, hosszan tar tó	Változó	50
<b>Izopentán</b> Veszélyességi osztályok szerinti besorolás: <b>13.</b> H224 - Rendkívül tűzveszélyes folyadék és gőz. H304 - Lenyelve és a légutakba kerülve halálos lehet. H411 - Mérgező a vízi élővilágra, hosszan tar tó	Változó	50

**I./ Prímaenergia Zrt. tevékenysége:**

Az üzemben folyó veszélyes tevékenység: Vasúti és közúti tartálykocsik töltése, ürítése.  
Folyadék gázok tárolása tartályban.

Üzemen belül előforduló veszélyes anyagok: propán, bután, pb, cseppfolyósított LPG

A tárolás körülményei: 250 m<sup>3</sup>-es földdel takart fekvőhengeres tartályban.  
Tartályvagon (széles, normál, tankautó).

**II./ GÉPTÁM KFT tevékenysége:**

Az üzemben folyó veszélyes tevékenység: Széles nyomtávú vasúti tartálykocsikból folyékony propán, propán vagy propán-bután átféjtése európai, normál nyomtávú vagonokba.

Üzemen belül előforduló veszélyes anyagok: propán, bután, pb, cseppfolyósított LPG,  
pentán, izopentán.

A tárolás körülményei: Tartályvagon (széles, normál).

Jelenlévő veszélyes anyagok:

Mindkét telephelyen megtalálható: Pébégáz, Propán, Bután

Géptám Kft. telephelyén található még: Pentán, izopentán

A veszélyes anyagok tulajdonságai:

PB, Propán, Bután gáz:

Rendkívül gyúlékony színtelen, szagtalan, vízben oldhatatlan gázok, amelyeknek szabadba jutásakor gyorsan hideg köd és robbanóképes levegő-gőz keverék képződik.

Pentán:

Fokozottan tűzveszélyes, szinte len folyadék, jellegzetes szagú.

Egészséget fenyegető veszélye: szédülés, álmoság, fejfájás, hányinger, eszméletvesztés, hányás.

Izopentán:

Fokozottan tűzveszélyes, színtelen folyadék, jellegzetes szagú.

Egészséget fenyegető veszélye: köhögés, szédülés, álmoság, fejfájás, légszomj, torokfájás, aritmia.

## A BALESET LEHETSÉGES HATÁSAI ÉS AZOK ELHÁRÍTÁSA

	<p style="text-align: center;"><b><u>PRÍMAENERGIA ZRT.</u></b></p> <p>Az üzemben bekövetkezett súlyos baleset következtében kiszabaduló anyag robbanóképes gázfelhőt képezhet, melynek a kiszabadulástól mért maximális távolsága 623 m.</p> <p><i>Jelmagyarázat:</i>  <b>O külső zóna</b> nyílászárók üvegei ezen a határon belül betörnek, másodlagos hatások érvényesülnek</p>
<p>A tárolt gázok fokozottan tűz- és robbanásveszélyes anyagok, ennek megfelelően a környezetre vonatkozó káros hatások annak tüzeivel, illetve robbanásával hozhatók kapcsolatba. Veszélyeztetést jelent:</p> <p>A tüzek káros hatásai.          Az égés során keletkező veszélyes anyagok: CO, CO<sub>2</sub>, NO<sub>x</sub>, SO<sub>2</sub>,          Robbanás káros hatásai (túlnyomás, vákuum).</p> <p>Tűz, robbanás okozta következmények:</p> <p><u>Személyi sérülések:</u>          A bekövetkezett robbanás lökéshulláma hosszabb-rövidebb ideig tartó, esetleg tartós halláskárosodást okozhat.          A robbanás repeszai okozhatnak sérüléseket, melyek jellege vágások, törések, egyéb sérülések.</p> <p><u>Építménykárok:</u>          A robbanás lökéshulláma elérheti a lakóépületeket, jelentős részük megsérülhet. A veszélyességi övezetben lévő MÁV üzemi és más közlekedési eszközökben (Vasút, közút) épületekben,</p>	

eszközökben, berendezésekben is komoly károk keletkeznek.

**Környezeti károkozás:**

A kiáramlott gáz kiesőzni, a talajban akkumulálódni nem képes, a vízben nem oldódik, így az élő vizeket nem szennyezi.

**Infrastruktúra sérülése**

A robbanás következtében a közműhálózat sérülésével kell számolni. Akadózhat a víz-, áramszolgáltatás, vezetékes hírközlés, vezetékes gázszolgáltatás. A 4. sz. főút, 4145.sz. közút és a vasút útjaiban károk keletkeznek.

Az üzem, a töltő és tároló üzemeiben és a szolgáltatási területén bekövetkezett rendkívüli eseményeknél a kár (emberélet, anyagi érték) lehető legkisebb mértékre történő korlátozása érdekében ügyeleti szolgálatot működtet.

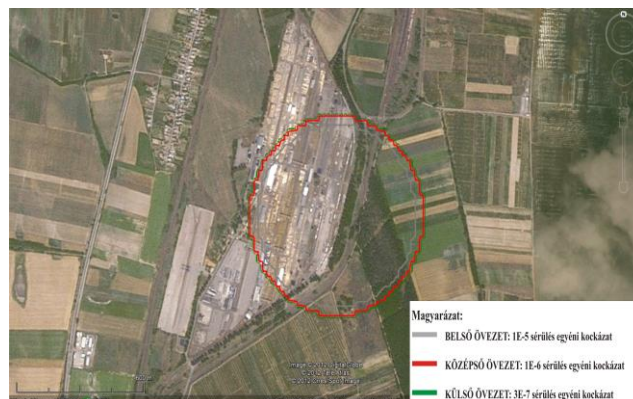
**A veszélyes üzem veszélyhelyzeti tevékenysége:**

Az üzemben bekövetkezett gázszivárgás, robbanás esetén dolgozók a PRÍMAENERGIA Zrt. Üzemzavar - Elhárítási Szabályzata, Tűzvédelmi Szabályzat és a Belső Védelmi Terve alapján végzik a kárelhárítási munkákat. Az üzem vezetői és a mentés érdekében létrehozott munkahelyi polgári védelmi szervezet, valamint az üzemdolgozói mindent megtesznek azért, hogy beavatkozásukkal megakadályozzák a katasztrófa helyzet megelőzését, kialakulását.

Ha a veszélyhelyzet egyszerű beavatkozással nem szüntethető meg, és a kiömlő gáz begyulladás, robbanása váratlan esemény miatt bekövetkezik, a mentésvezető elrendeli a tűzveszély vagy tűzriadó alkalmazását és a kárelhárításban résztvevő szervek riasztását, tájékoztatását.

A védekezésben részt vevő üzemi dolgozók a védekezésre megfelelően kiképzett szakemberek, akik a riasztást követően a bekövetkezett események helyszínén aktívan be tudnak kapcsolódni a mentésbe. Technikai felszereltségük az üzem területén bekövetkezett balesetek elhárítására alkalmas. A keletkezett tüzek lokalizálását a Hivatásos Tűzoltóságok igen magas szintű technikai eszközeikkel és szakembereikkel hatékonyan képesek végrehajtani. A sérültek ellátását, elsősegélynyújtást egészségügyi szakemberek, valamint a Tuzséri polgári védelmi szervezetekbe beosztottak végzik.

**II. GÉPTÁM KFT:**



Az üzem rendeltetése az üzemterületre beállított széles nyomtávú vasúti tartálykocsik, a továbbiakban szakzsargonnal: széles vagonok, folyékony propán, propán vagy pébégáz tartalmának átfajtása európai, normál nyomtávú, a továbbiakban normálvagonokba.

Az üzem fő tevékenysége maga az átfajtási folyamat lebonyolítása, melynek során a széles vagonok tartályainak tetején lévő dómszerelvényeket flexibilis és fix acél csővezetékekkel, szivattyú és gázkompresszort tartalmazó gépegység beiktatásával a normálvagonok alul szerelt szerelvényeihez kötik, az elzáró szerelvényeket megnyitják, és a széles vagonok tartalmát ellenőrizett tömegárammal a normálvagonba töltik át.

Az átfajtás során a normálvagont megengedett felső súlyhatáráig töltik, mely súlyt vasúti hídmérleg mér.

A széles vagonok térfogata általában kisebb a normálvagonokénál, ezért az átfajtás során ezek hamarabb kiürülnek, tehát a lefejtő állásokon tele vagonokra kell cserélni azokat. A fő tevékenység része a vasúti vagonok mozgatása és a fuvarozónak történő feladása is.

#### A veszélyes üzem veszélyhelyzeti tevékenysége:

Az üzemben bekövetkezett gázszivárgás, robbanás esetén a dolgozók a Géptám Kft. Üzemzavar - Elhárítási Szabályzata, Tűzvédelmi Szabályzat és a Belső Védelmi Terve alapján végzik a kárelhárítási munkákat. Az üzem vezetője és az üzemdolgozói mindent megtesznek azért, hogy beavatkozásukkal megakadályozzák a katasztrófahelyzet megelőzését, kialakulását.

Ha a veszélyhelyzet egyszerű beavatkozással nem szüntethető meg, és a kiömlő gáz begyulladás, robbanása váratlan esemény miatt bekövetkezik, a mentésvezető elrendeli a tűzveszély vagy tűzriadó alkalmazását és a kárelhárításban résztvevő szervek riasztását, tájékoztatását.

### **AZ ÜZEMELTETŐK NYILATKOZATA A SÚLYOS BALESETEK MEGELŐZÉSÉRE**

Az ipari balesetek megelőzése.

Minden bekövetkezett baleset, sérülés és baleset kivizsgálása.

Olyan üzemzavar-elhárítási szervezet működtetése, amelyek segítségével az üzem területén vagy azon kívül a tevékenységgel összefüggő veszélyes helyzeteken úrrá tud lenni.

Egészséget nem károsító foglalkoztatás és higiéné biztosítása.

Tűzek megelőzése és felkészülés a tűzek hatékony oltására.

Környezet védelme.

Üzem tevékenységének olyan irányú befolyásolása, hogy az megfeleljen a mindenkor hatályos biztonsági rendelkezéseknek, ill. a jó ipari gyakorlatnak.



### **TÁJÉKOZTATÓ A TELEPÜLÉS KÜLSŐ VÉDELMI TERVÉRŐL**

#### **A KÜLSŐ VÉDELMI TERV RÖVID ÖSSZEFOGLALÁSA**

A Külső Védelmi Terv a település lakosságának mentése, az anyagi javakban, a környezetben bekövetkező károk enyhítése érdekében végrehajtandó rendszabályok bevezetésére, a végrehajtó szervezetre, a vezetésre, az adatszolgáltatásra vonatkozó intézkedéseket tartalmazó terv.



Tartalmazza: Mindkét veszélyes üzemre a veszélyes anyagokkal kapcsolatos súlyos balesetek elleni védekezés és a káros hatások csökkentésére irányuló tevékenységeket, a kialakuló helyzetek leírását, a védekezéssel kapcsolatos feladatokat, a védekezésbe bevont szervezeteket, erőket, eszközöket, a lakosság és anyagi javak védelmi érdekében hozott intézkedéseket, a védekezés irányítását, valamint a lakosság tájékoztatásának feladatait.

A bekövetkezett üzemi baleset során sérülhet az elektromos felsővezeték-hálózat, a vasúti és közúti pálya, valamint Márta u., Dózsa Gy. u., Kálonga tanya és az Erdért lakótelepen található ingatlanokat. Az érintett hatásterületen található gazdálkodó szervezetek építményei.

Veszélyeztető hatások által érintett Tuzsér település lakosainak létszáma:

Márta u.	122 fő
Dózsa Gy. u.	434 fő
Kálongatanya	181 fő
Erdért lakótelep	61 fő
<b>Összesen:</b>	<b>978 fő</b>

Az eseményt követően a MÁV Zrt. és a Magyar Közút NZrt. feladata a sérült szakaszok helyreállítása. A szabadba került környezetszennyező anyagok (benzin, gázolaj, stb.) összegyűjtése, semlegesítése. A sérült vasúti és közúti járművek elszállítására, a települési polgári védelmi szervezet egységeinek szükség szerinti közreműködésével kerülhet sor.

**A KATASZTRÓFAVÉDELEM ELSŐDLEGESEN BEAVATKOZÓ, MENTÉSBEN RÉSZTVEVŐ TŰZOLTÓ EGYSÉGEI:**

#### **PRÍMAENERGIA ZRT.**

S.sz	Szer, felszerelés	Típus	Riasztási fokozat	Létszám	Távolság km	Von. Idő perc
1.	<b>Záhony/1.</b>	<b>MB2000</b>	<b>I.</b>	<b>6</b>	<b>10</b>	<b>12</b>
2.	<b>Kisvárd/1.</b>	<b>Renault</b>	<b>I.</b>	<b>6</b>	<b>16</b>	<b>18</b>
3.	<b>Kisvárd/2.</b>	<b>MB2000</b>	<b>II.</b>	<b>4</b>	<b>16</b>	<b>18</b>
4.	<b>Cigánd/1.</b>	<b>MB2000</b>	<b>II.</b>	<b>4</b>	<b>33</b>	<b>35</b>
5.	<b>Bakta/1.</b>	<b>MB2000</b>	<b>III.</b>	<b>4</b>	<b>44</b>	<b>46</b>
6.	<b>Máté/1.</b>	<b>MB4000</b>	<b>IV.</b>	<b>5</b>	<b>56</b>	<b>58</b>
7.	<b>Máté/2.</b>	<b>MB2000</b>	<b>IV.</b>	<b>4</b>	<b>56</b>	<b>58</b>
8.	<b>Nyírség/2.</b>	<b>MB4000</b>	<b>IV.</b>	<b>5</b>	<b>61</b>	<b>63</b>
9.	<b>Nyírség/3.</b>	<b>MB4000</b>	<b>V.</b>	<b>5</b>	<b>61</b>	<b>63</b>

**-KÜLÖNLEGES SZEREK:**

S.sz	Szer, felszerelés	Típus	Riasztási fokozat	Létszám	Távolság km	Von. Idő perc
1.	<b>Záhony/Vízszállító</b>	<b>Rába Tű3- Tű 4</b>	<b>K</b>	<b>1</b>	<b>10</b>	<b>12</b>
2.	<b>Kisvárd/Vízszállító</b>	<b>Rába</b>	<b>K</b>	<b>1</b>	<b>16</b>	<b>18</b>

		<b>Tű3- Tű 4</b>				
3.	<b>Szabolcs/KMSZ</b>	<b>Ford</b>	<b>K</b>	<b>2</b>	<b>61</b>	<b>63</b>
4.	<b>Szabolcs/KML</b>	<b>Land Rover</b>	<b>K</b>	<b>3</b>	<b>61</b>	<b>63</b>
5.	<b>Debrecen bázis hab/por</b>	Cserefelépítmény	<b>K</b>	<b>2</b>	<b>111</b>	<b>117</b>

**GÉPTÁM KFT.:**

S.sz	Szer, felszerelés	Típus	Riasztási fokozat	Létszám	Távolság km	Von. Idő perc
1.	<b>Záhony/1.</b>	<b>MB 2000</b>	<b>I.</b>	<b>6</b>	<b>12</b>	<b>14</b>
2.	<b>Kisvárd/1.</b>	<b>Renault</b>	<b>I.</b>	<b>6</b>	<b>15</b>	<b>17</b>
3.	<b>Kisvárd/2.</b>	<b>MB2000</b>	<b>II.</b>	<b>4</b>	<b>15</b>	<b>17</b>
4.	<b>Cigánd/1.</b>	<b>MB2000</b>	<b>II.</b>	<b>4</b>	<b>30</b>	<b>32</b>
5.	<b>Bakta/1.</b>	<b>MB2000</b>	<b>III.</b>	<b>4</b>	<b>42</b>	<b>44</b>
6.	<b>Máté/1.</b>	<b>MB4000</b>	<b>IV.</b>	<b>5</b>	<b>55</b>	<b>57</b>
7.	<b>Máté/2.</b>	<b>MB2000</b>	<b>IV.</b>	<b>4</b>	<b>55</b>	<b>57</b>
8.	<b>Nyírség/2.</b>	<b>MB4000</b>	<b>IV.</b>	<b>5</b>	<b>60</b>	<b>62</b>
9.	<b>Nyírség/3.</b>	<b>MB4000</b>	<b>V.</b>	<b>5</b>	<b>60</b>	<b>62</b>

**-KÜLÖNLEGES SZEREK:**

S.sz	Szer, felszerelés	Típus	Riasztási fokozat	Létszám	Távolság km	Von. Idő perc
1.	<b>Záhony/Vízszállító</b>	<b>Rába Tű3-Tű4</b>	<b>K</b>	<b>1</b>	<b>12</b>	<b>14 2.</b>
2.	<b>Kisvárd/1/Vízszállító</b>	<b>Rába Tű3-Tű4</b>	<b>K</b>	<b>1</b>	<b>15</b>	<b>17</b>
3.	<b>Szabolcs/KMSZ</b>	<b>Ford</b>	<b>K</b>	<b>2</b>	<b>60</b>	<b>62</b>
4.	<b>Szabolcs/KML</b>	<b>Land Rover</b>	<b>K</b>	<b>3</b>	<b>60</b>	<b>62</b>
5.	<b>Debrecen bázis hab/por</b>	<b>cserefelépítmény</b>	<b>K</b>	<b>2</b>	<b>114</b>	<b>120</b>

**A védekezésbe bevonható települési polgári védelmi szervezetek:**

Települési polgári védelmi parancsnokság	10 fő
Infokommunikációs Egység	4 fő
Egészségügyi Egység	11 fő
Lakosságvédelmi Egység	10 fő

**A LAKOSSÁGVÉDELEM MÓDSZEREI****Védekezési feladatok:**

- A lakosság riasztása, tájékoztatása a kialakult helyzetről.
- A védekezést irányító szervezet megalakítása, működtetése.
- Intézkedés kiadása a lakosság védelmére.
- Kárelhárítási feladatok végzése (területzárás, sérültek mentése, közművek helyreállítása)
- Utómunkálatok elvégzése (infrastruktúra helyreállítása, romeltakarítás, stb..)

- Helyreállítás, újjáépítés.

### **Veszélyhelyzet bekövetkeztekor:**

1.) A lakosság riasztása *motoros szirénával, illetve a* polgármester utasítására mobil hangosító eszközökön keresztül történik.

**Motoros sziréna telepítés helyei:** Tuzsér MÁV Állomás és Tuzsér, Kossuth u. 70.

Amennyiben elektromos eszköz a riasztásra nem használható, a településen lévő harang félreverésével, illetve gépjárművekre szerelt hangszóró segítségével fogják a lakosság figyelmét felkelteni.

### **A riasztást követő magatartási szabályok:**

- Aki gépjárművel közlekedik, a gépjárművet biztonságosan állítsa le úgy, hogy az ne képezzen forgalmi akadályt!
- Az épületek nyílászáróit zárják be, a szellőztető berendezéseket kapcsolják ki!
- Nyílt láng használatával vagy szikraképződéssel járó tevékenységet szüntessék meg!
- A lakásokat áramtalanítsák!
- Robbanás bekövetkezésekor védekezzenek a lehulló tárgyak, a repülő üvegszilánkok ellen! Amennyiben detonáció hangjának gyanúja merül fel, húzódjanak el az ablakoktól, illetve az üvegfelületek közeléből!
- Keressenek védelmet az épület szilárd belső helyiségeiben!
- Kerüljék a dőlésveszélyes tárgyak közelségét!
- Figyeljék a polgármester, a katasztrófavédelem és a rendőrség hangszórós közleményeit!
- Szükség esetén az országos és helyi médiák közreműködésével is tájékoztatjuk a kialakult helyzetről a lakosságot!
- Készüljenek fel a lakásaik elhagyására!
- A munkahelyen dolgozók illetve intézményekben tartózkodók a vezetők utasításai szerint tevékenykedjenek!
- Lehetőség szerint kísérik figyelemmel, hogy a szomszédjaik és a közelükben tartózkodók a közleményeket, felhívásokat meghallották-e!

A polgármester az üzemtől kapott tájékoztatás alapján dönt arról, hogy a lakosság védelme érdekében milyen lakosságvédelmi intézkedéseket rendel el.

Elzárkózás, kimenekítés akkor rendelhető el, ha katasztrófa esetén a környezetbe jelentősen mérgező-hatású anyag került és rövid idő áll rendelkezésre szervezett kitelepítés végrehajtására.

### **Sérültek mentése:**

A sérültek elsősegélyben részesítését a házi orvos végzi, majd intézkedik a súlyosabb sérültek elhelyezésére, elszállításukat az Országos Mentőszolgálat területileg illetékes mentőállomása(i) végzik.

### **Elzárkóztatás:**

Magatartási szabályok elzárkóztatás elrendelése esetén:

- Az utcán tartózkodók a legrövidebb úton menjenek haza (vagy valamelyik közeli közintézménybe).
- Az otthon tartózkodók a nyílászárókat csukják be, a szellőző részeket ruhával tömjék be. Légkondicionáló, egyéb szellőző berendezéseiket kapcsolják ki.
- Azokat a járókelőket, akiknek nincs hová menniük, átmenetileg fogadják be.
- Amíg arra engedélyt nem kapnak, otthonaikat a saját érdekükben ne hagyják el.

**Kimenekítés:**

A településen az elzárkóztatott lakosság kimenekítésére akkor kerülhet sor, ha a mérgezőanyag maradandósága a 12 órát várhatóan meghaladja.

Amennyiben az otthonaik elhagyása szükségessé válik mi az, amit feltétlenül vigyenek magukkal.

**Személyi „túlélő csomag” tartalma:**

- személyi okmányok, készpénz, bankkártya
- 2-3 napra elegendő élelem, legalább 1 liter ivóvíz
- az évszaknak megfelelő ruházat, lábbeli, váltás fehérnemű,
- tisztálkodási eszközök
- rendszeresen használt gyógyszerek
- takaró (hálózsák)
- hordozható rádió

A túlélő csomag tömege lehetőleg ne haladja meg a 20 kg-ot!

A lakásból való távozáskor kapcsolják ki, illetve zárják el a villany, víz és gázvezetéseket és oltás el a kályhában, kazánban a tüzet.

A mozgásképtelen beteg családtagot (amennyiben nem tudják elvinni) a gyülekezési helyen be kell jelenteni, egy visszamaradó családtag felügyelete mellett meg kell várni, amíg elszállításukról a hatóság intézkedik.

Esetleges kitelepítés elrendelése esetén a hatóság az alábbi **gyülekezési helyet** jelölte ki:

- Tuzsér, Márta u eleje, a volt TSZ telepnél.
- Kálonga tanya esetén Mándok irányába történik a kitelepítés

**Elhelyezés (kimenekítés, kitelepítés esetén):** Az elhelyezés Tuzsér, Ady E. u. 2. sz. alatt található Művelődési házban, Kálonga tanya esetén Mándok Általános Iskolában kerül sor. **Legyenek nyugodtak! A hátrahagyott értékek őrzéséről a hatóságok gondoskodnak.**

**Helyreállítás:** A baleset során keletkezett épületkárok bejelentése, nyilvántartásba vétele a Polgármesteri hivatalban történik.

A lakosság védelme érdekében hozott intézkedésekért a polgármester a felelős. A polgármester irányítja helyi szinten a polgári védelmi feladatok ellátását.

**Védekezésben résztvevő szervezetek:**

- |  |               |        |
|--|---------------|--------|
| - Sz.-Sz.-B. Megyei Katasztrófavédelmi Igazgatóság | ☎: 42/594-609 | ☎: 105 |
| - Helyi Védelmi Bizottság                          | ☎: 45/525-022 |        |
| - Kisvárdai Katasztrófavédeleml Kirendeltség       | ☎: 45/420-420 |        |
| - Kisvárda Hivatásos Tűzoltóparancsnokság          | ☎: 45/420-420 |        |
| - Városi Rendőrkapitányság Záhony                  | ☎: 107        |        |
| - Országos Mentőszolgálat                          | ☎: 104        |        |



### TOVÁBBI INFORMÁCIÓK, ELÉRHETŐSÉGEK

### TÁJÉKOZTATÓ SZERVEZETEK

BM OKF elektronikus tájékoztató rendszere: [www.katasztrofavedelem.hu](http://www.katasztrofavedelem.hu)

**SEGÉLYHÍVÓSZÁMOK**

KÖZPONTI SEGÉLYHÍVÓ: **112**

RENDŐRSÉG: **107**      TŰZOLTÓSÁG: **105**      MENTŐK: **104**