



Mi a teendő súlyos ipari baleset esetén?



Z S U R K

LAKOSSÁGI TÁJÉKOZTATÓ KIADVÁNYA



A KIADVÁNY AZ ÖN TÁJÉKOZTATÁSÁT SZOLGÁLJA:

- a környezetében működő veszélyes anyagokkal foglalkozó üzemekről,
- a veszélyes tevékenységekről és a lehetséges súlyos balesetekről,
- a bekövetkezett súlyos baleset elleni védekezés szabályairól.

Készítette:

**Szabolcs-Szatmár-Bereg Megyei Katasztrófavédelmi Igazgatóság
Kisvárdai Katasztrófavédelmi Kirendeltség
a Zsurki polgármesteri hivatal közreműködésével
a BM Országos Katasztrófavédelmi Főigazgatóság
megbízásából**



TÁJÉKOZTATÓ
A SÚLYOS IPARI BALESETEK ELLENI VÉDEKEZÉSRŐL
 A megelőzés és a védekezés közös érdekünk!

A VESZÉLYEK

A gazdaságban jelen lévő veszélyes anyagok tárolása, feldolgozása, felhasználása magában hordja a súlyos ipari balesetek kialakulásának kockázatát. Szerencsére ilyen súlyos balesetek ritkán fordulnak elő.

MEGELŐZÉS + TÁJÉKOZTATÁS = BIZTONSÁG

Az uniós normákat (Seveso III. Irányelv) rögzítő veszélyes anyagokkal kapcsolatos súlyos balesetek elleni védekezésről szóló katasztrófavédelmi törvény a súlyos ipari balesetek megelőzését és a balesetek káros következményeinek csökkentését célzó intézkedéseket vezetett be hazánkban. A törvény a KATASZTRÓFAVÉDELEM feladatává tette a súlyos balesetek elleni védekezéshez kapcsolódó állami feladatok irányítását és azok ellátásának biztosítását.

A katasztrófavédelmi törvény az ipari üzemek vezetői kötelességévé teszi az üzemben jelenlévő veszélyes anyagokkal kapcsolatos kockázatok felmérését, a reálisan feltételezhető súlyos balesetek bekövetkeztekor jelentkező hatások meghatározását, a lakosság és a környezet védelmének érdekében a szükséges üzemi megelőző intézkedések megtételét. Ezen információt a veszélyes üzem BIZTONSÁGI JELENTÉSE tartalmazza. A veszélyes üzem biztonsági jelentése NYILVÁNOS, a Községházán, illetve Záhony Város Közös Önkormányzatánál mindenki számára hozzáférhető.

FONTOS KÖVETELMÉNY, hogy az üzemeltető köteles minden tőle elvárhatót megtenni a súlyos balesetek megelőzésére, és a kialakult balesetek üzemben belüli hatásainak mérséklésére.

Közös érdekünk, hogy Ön megismerje a környezetében jelenlévő veszélyforrásokat, a mentőerőkkel együtt tudjon működni saját és környezete biztonsága érdekében.

Ezért a jogszabály előírja, hogy *„A hatóság a veszélyes anyagokkal foglalkozó üzem által veszélyeztetett település polgármesterének közreműködésével tájékoztató kiadványt készít. A kiadvány nyilvánosságra hozataláról a polgármester gondoskodik.”*

ÁLTALÁNOS TUDNIVALÓK!

A veszélyes anyagokkal kapcsolatos baleset esetén motoros sziréna hangja riasztja a lakosságot.

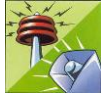


Amikor a jelzést meghallja:

- munkahelyén vezetője intézkedései alapján cselekedjen,
- ha az utcán közlekedik, a lehető legrövidebb úton menjen haza (ha csak a hatóságtól erre vonatkozóan hangosbemondón keresztül, vagy más módon ellentétes utasítást nem kap).





MIT KELL TENNI, HA SÚLYOS IPARI BALESET TÖRTÉNIK?

Ha otthonában tartózkodik a következők szerint cselekedjen! A HELYES MAGATARTÁSI SZABÁLYOK



	A baleset bekövetkeztéről szirénajel tájékoztatja.		Menjen a legmagasabban fekvő, a veszélytől ellentétes oldalon lévő helyiségbe!
	Keressen védelmet otthonában vagy más megfelelő helyen!		Kapcsolja be a rádiót és a televíziót, hallgassa a közleményeket!
	Csukja be az ajtókat és az ablakokat!		Ne dohányozzon, kapcsolja ki a gáztűzhelyt és a nyílt lánggal üzemelő készülékeket!
	Kapcsolja ki a szellőző és klímarendszert!		Szellőztessen miután a szirénajel a helyzetet veszélytelennek nyilvánította!

A SZIRÉNAJELEK

RIASZTÁS – 120 másodperces folyamatos emelkedő és mélyülő szirénahang

 <p>2 perces emelkedő és mélyülő szirénahang</p>		<p>Jelentése: VESZÉLY!</p> <p>120 másodpercig tartó, váltakozó hangmagasságú, folyamatos szirénahang jelzi a közvetlen veszélyt.</p> <p>Ekkor el kell hagyni az utcákat, a közterületeket és menedéket kell keresni.</p>
---	---	---

VESZÉLY ELMÚLT – 2 x 30 másodperces folyamatos állandó hang, közte 30 másodperces szünettel

 <p>2 x 30 másodperces folyamatos állandó hang 30 másodperces szünettel</p>		<p>Jelentése: A VESZÉLY ELMÚLT!</p> <p>2 x 30 másodpercig tartó, egyenletes hangmagasságú szirénahang, a jelzések közötti 30 másodperces szünettel, amely jelzi a veszély elmúltát.</p>
--	---	--

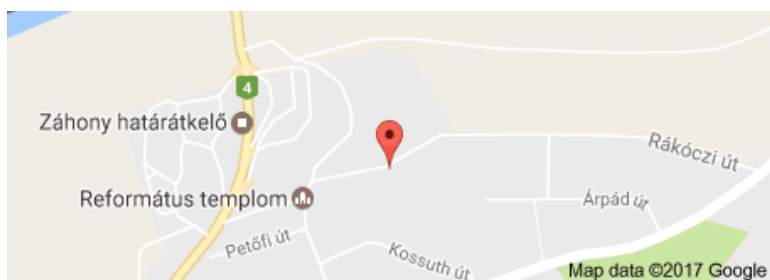
A fenti sziréna jelek nem tájékoztatnak a veszély típusáról, a szükséges ellenintézkedésekről, a védekezésre vonatkozó részletes információkról, ezért kiegészítő utasításokat rádióból és televízióból kaphatnak, valamint mobil hangosító eszközökön keresztül történik a tájékoztatás.

További felvilágosítás az Internetről vagy a katasztrófavédelem honlapjáról www.katasztrofavedelem.hu. szerezhető be.



TÁJÉKOZTATÓ A TELEPÜLÉST VESZÉLYEZTETŐ ÜZEMRŐL ÉS A LEHETSÉGES SÚLYOS IPARI BALESETEKRŐL

A VESZÉLYES ÜZEM ADATAI



A cég neve és címe:
Transfer-R Kft.: 4625.
Záhony, Rákóczi u.16.

A telephely neve és címe:
Transfer-R Kft., 4625
Záhony 062/22 hrsz.,
valamint 4627 Zsurk
086/7 hrsz.

**A külső tájékoztatásért
felelős személy:**

Igor Đurić vezérigazgató

E-mail:

igor.djuric@transfer-r.hu

Mob: +36-30-903-8832

Tel:+36-45-425-101

Fax:+36-45-525-139

E-mail:info@transfer-r.hu

*Az üzem a 219/2011. (X.
20.) Korm. rendelet
alapján, felső
küszöbértékű veszélyes
anyagokkal foglalkozó
üzem*

A VESZÉLYES TEVÉKENYSÉGEK ÉS JELENLÉVŐ VESZÉLYES ANYAGOK

TEVÉKENYSÉGEK ÉS JELENLÉVŐ VESZÉLYES ANYAGOK

SEVESO OSZTÁLY	JELLENLÉVŐ MAXIMÁLIS MENNYISÉG [tonna]	FELSŐ KÜSZÖBÉRTÉK [tonna]
PB gáz. Nevesített veszélyes anyag. 18. - Rendkívül tűzveszélyes gáz (H220) - Nyomás alatt lévő gázt tartalmaz; hő hatására robbanhat (H280)	Változó	200
Propán Nevesített veszélyes anyag. 18. - Rendkívül tűzveszélyes gáz (H220) - Nyomás alatt lévő gázt tartalmaz; hő hatására robbanhat (H280)	Változó	200
Bután Nevesített veszélyes anyag. 18. - Rendkívül tűzveszélyes gáz (H220) - Nyomás alatt lévő gázt tartalmaz; hő hatására robbanhat (H280)	Változó	200

A Transfer-R Kft. üzemében folyó veszélyes tevékenység:

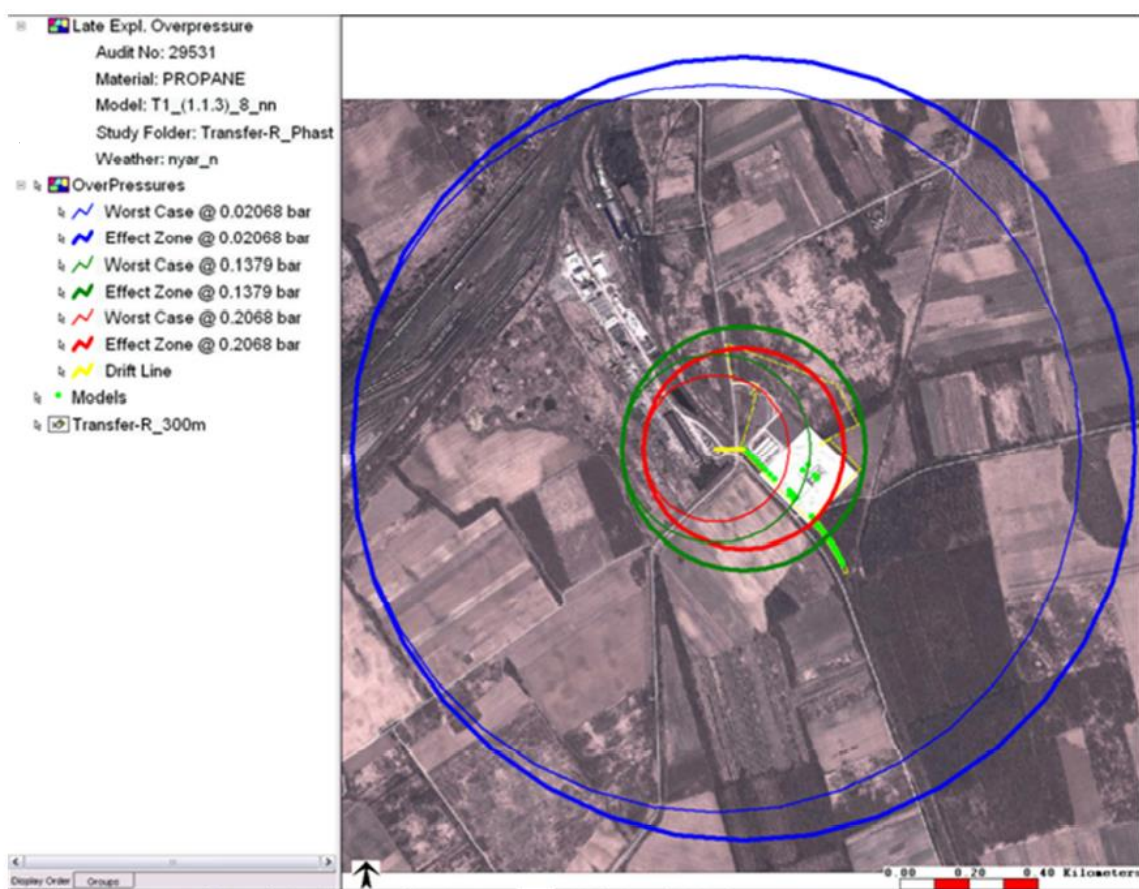
A tárgyi üzem rendeltetése az üzemterületre beállított széles nyomtávú vasúti tartálykocsik, a továbbiakban szakzsargonmal: szélesvagonok, folyékony propán, vagy pébégáz tartalmának átfajtása európai, normál nyomtávú, a továbbiakban normálvagonokba.

Az üzem fő tevékenysége maga az átfajtási folyamat lebonyolítása, melynek során a szélesvagonok tartályainak tetején lévő dómszerelvényeket flexibilis csővezetékekkel, szivattyúk, elpárologtatót és gázkompresszorokat tartalmazó gépegység beiktatásával a normálvagonok alul szerelt szerelvényeihez kötik, az elzáró szerelvényeket megnyitják, és a szélesvagonok tartalmát ellenőrzött térfogatárammal a normálvagonba töltik át.

Jelenlévő veszélyes anyag: Pébégáz, Propán, Bután A veszélyes anyagok tulajdonságai: PB, Propán, Bután gáz:

Rendkívül gyúlékony színtelen, szagtalan, vízben oldhatatlan gázok, amelyeknek szabadba jutásakor gyorsan hideg köd és robbanóképes levegő-gőz keverék képződik.

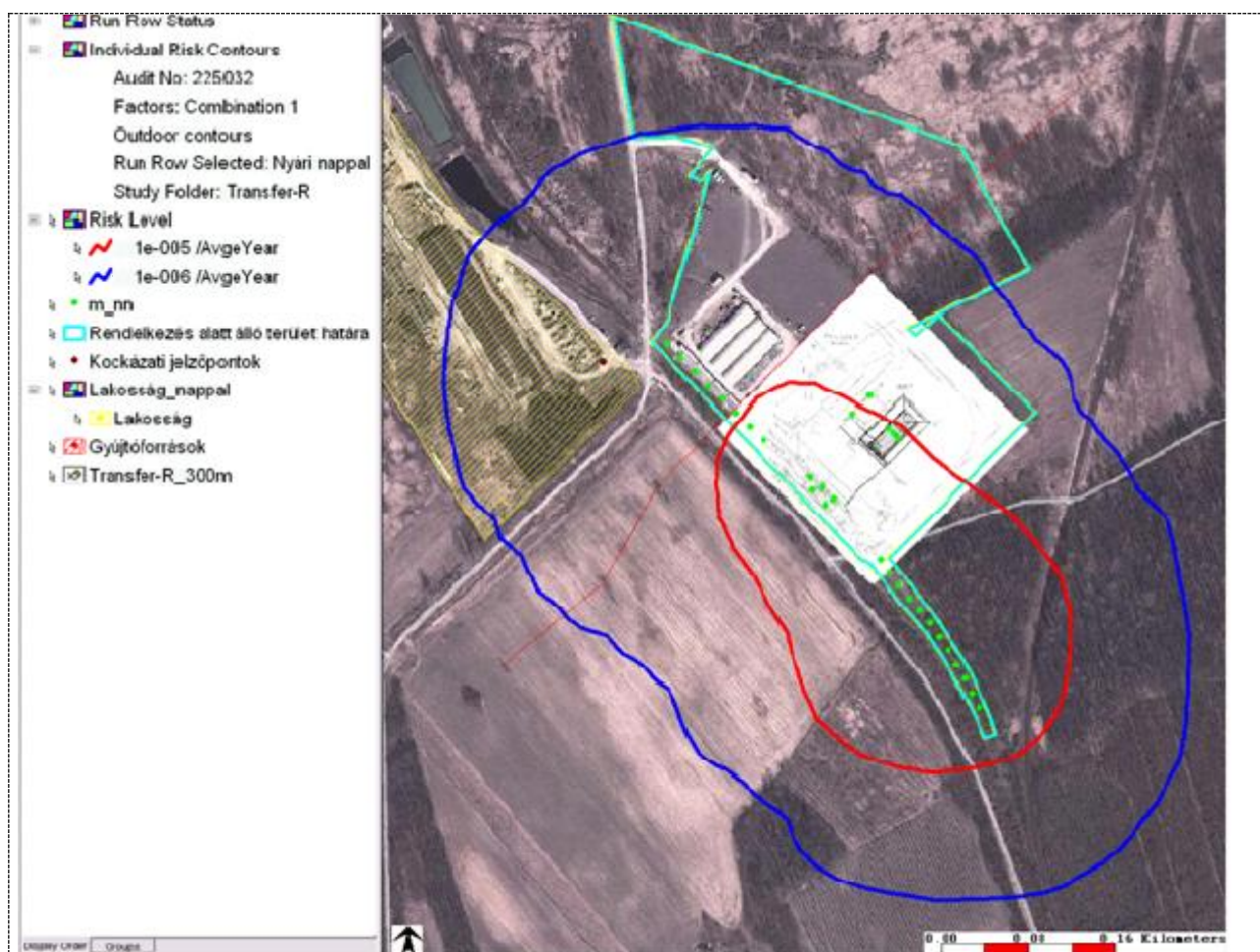
A BALESET LEHETSÉGES HATÁSAI ÉS AZOK ELHÁRÍTÁSA



2. ábra: Késői begyulladást követő robbanás túlnyomásgörbéi keleti szélirány (vékony vonal) esetén és hatásövezete (vastag vonal) az T1_(1.1.3)_8_nn súlyos baleseti eseményre vonatkozóan.

Veszélyeztető hatások a Transfer-R Kft. telephelye körül

A veszélyes anyag tárolására szolgálnak a telephelyen újonnan létesített földtakarásos tartályok is. A telephelyen kiépítésre került egy közúti tartálykocsi töltő, melynek kiszolgálása a földtakarásos tartályokból történik.



4. ábra: A halálozás egyéni kockázati görbéi – kék: 1E-6/év, piros: 1E-5/év – a telephely körül (tűzhatások és robbanás együttl)

Megállapítható, hogy a tűzhatásból és robbanásból származó 1E-6/év értékű kockázati kontúr eléri a szomszédos társaság telephelyét.

Ugyanakkor a Rendelet 7. melléklet 1.5 pontja alapján a Transfer-R Kft. telephelye által a környezetre jelentett egyéni halálozási kockázat elfogadható szintű, mivel sem az 1E-5/év, sem az 1E-6/év értékű egyéni kockázati görbe lakott területet nem érint.

Az üzem által elkészített Biztonsági Jelentésében foglalt elemzések alapján az üzemben bekövetkezett súlyos baleset veszélyeztető hatása lakott területet nem érint.

ZSURK TELEPÜLÉS LAKOSSÁGÁT – A PÁNİK MEGELŐZÉSE ÉRDEKÉBEN – TÁJÉKOZTATNI KELL AZ ÜZEMBEN BEKÖVETKEZETT BALESETRŐL!

AZ ÜZEMELTETŐK NYILATKOZATA A SÚLYOS BALESETEK MEGELŐZÉSÉRE

Az ipari balesetek megelőzése.

Minden bekövetkezett baleset, sérülés és baleset kivizsgálása.

Olyan üzemzavar-elhárítási szervezet működtetése, amelyek segítségével az üzem területén vagy azon kívül a tevékenységgel összefüggő veszélyes helyzeteken úrrá tud lenni.

Egészséget nem károsító foglalkoztatás és higiéné biztosítása.

Tűzek megelőzése és felkészülés a tűzek hatékony oltására.

Környezet védelme.

Üzem tevékenységének olyan irányú befolyásolása, hogy az megfeleljen a mindenkor hatályos biztonsági rendelkezéseknek, ill. a jó ipari gyakorlatnak.

A KATASZTRÓFAVÉDELEM ELSŐDLEGESEN BEAVATKOZÓ, MENTÉSBEN RÉSZTVEVŐ TŰZOLTÓ EGYSÉGEI:

S.sz	Szer, felszerelés	Típus	Riasztási fokozat	Létszám	Távolság km	Von. Idő perc
1.	Záhony/1.	MB2000	I.	6	7	9
2.	Kisvárd/1.	Renault	I.	6	27	29
3.	Kisvárd/2.	MB2000	II.	4	27	29
4.	Cigánd/1.	MB2000	II.	4	43	45
5.	Bakta/1.	MB2000	III.	4	55	57
6.	Máté/1.	MB4000	IV.	5	60	62
7.	Máté/2.	MB2000	IV.	4	72	74
8.	Nyírség/2.	MB4000	IV.	5	72	74
9.	Nyírség/3.	MB4000	V.	5	76	78

- KÜLÖNLEGES SZEREK:

S.sz	Szer, felszerelés	Típus	Riasztási fokozat	Létszám	Távolság km	Von. Idő perc
1.	Záhony/Vízszállító	Rába Tű3-Tű4	K	1	7	9
2.	Kisvárd/Vízszállító	Rába Tű3-Tű4	K	1	27	29
3.	Szabolcs/KMSZ	Ford	K	2	72	74
4.	Szabolcs/KML	Land Rover	K	2	72	74
5.	Debrecen bázis hab/por	Cserefelépítmény	K	2	116	122

A Zsurk települési polgári védelmi szervezet felépítése, létszáma:

Települési polgári védelmi parancsnokság	5 fő
Infokommunikációs egység	2 fő
Lakosságvédelmi egység	10 fő
Logisztikai egység	3 fő
Települési önkéntes mentőcsoport	8 fő

LAKOSSÁGVÉDELEM MÓDSZEREI

- A lakosság tájékoztatása a kialakult helyzetről.



TOVÁBBI INFORMÁCIÓK, ELÉRHETŐSÉGEK

TÁJÉKOZTATÓ SZERVEZETEK

Zsurk település
lakossági tájékoztató kiadványa

BM OKF elektronikus tájékoztató rendszere: www.katasztrofavedelem.hu

SEGÉLYHÍVÓSZÁMOK

KÖZPONTI SEGÉLYHÍVÓ: **112**

RENDŐRSÉG: **107** TŰZOLTÓSÁG: **105** MENTŐK: **104**